

РАЗРАБОТАНО ООО «Проектно-Исследовательский Центр»

**УТВЕРЖДАЮ: Глава
муниципального образования Северное сельское
поселения Павловского муниципального района
Краснодарского края**

_____ Зуев Б.И.
М.П.

**Программа
комплексного развития систем коммунальной инфраструктуры
муниципального образования Северное сельское поселение Павловского
муниципального района Краснодарского края на 2014 – 2024 годы**

2014 г.

Оглавление

	Программный документ	Стр.
	Введение	5
1	Паспорт программы	6
2	Характеристика существующего состояния коммунальной инфраструктуры Северного сельского поселения	9
2.1	Водоснабжение и водоотведение	9
2.2	Теплоснабжение	12
2.3	Электроснабжение	12
2.4	Газоснабжение	14
2.5	Утилизация (захоронение) твердых бытовых отходов	15
2.6	Краткий анализ состояния установки приборов учета и энергоресурсосбережения у потребителей	16
3	Перспективы развития Северного сельского поселения и прогноз спроса на коммунальные ресурсы	18
3.1	Динамика и прогноз численности населения	18
3.2	Занятость населения и прогноз изменения доходов населения	20
3.3	Прогноз развития промышленности	20
3.4	Прогноз развития застройки	23
3.5	Прогноз спроса на коммунальные ресурсы	23
4	Целевые показатели развития коммунальной инфраструктуры Северного сельского поселения	26
4.1	Критерии доступности для населения коммунальных услуг	26
4.2	Показатели качества коммунальных ресурсов	27
4.3	Показатели степени охвата потребителей приборами учета	28
4.4	Показатели надежности систем ресурсоснабжения	29
4.5	Показатели величины новых нагрузок, присоединяемых в	29

	перспективе	
5	Программа инвестиционных проектов, обеспечивающих достижение целевых показателей	30
5.1	Программа инвестиционных проектов в водоснабжении и водоотведении	30
5.2	Программа инвестиционных проектов в теплоснабжении	30
5.3	Программа инвестиционных проектов в электроснабжении	32
5.4	Программа инвестиционных проектов в газоснабжении	33
5.5	Программа инвестиционных проектов в утилизации (захоронении) твердых бытовых отходов	33
5.6	Программа установки приборов учета в многоквартирных домах и бюджетных организациях, реализации энергосберегающих мероприятий в многоквартирных домах, бюджетных организациях	34
5.7	Источники инвестиций, тарифы и доступность программы для населения	34
5.8	Управление программой	49
6	Обосновывающие материалы	50
6.1	Перспективные показатели развития Северного сельского поселения	50
6.2	Характеристика Северного сельского поселения	50
6.3	Прогноз численности и состава населения (демографический прогноз)	54
6.4	Прогноз развития промышленности	56
6.5	Прогноз развития застройки Северного сельского поселения	57
6.6	Прогноз изменения доходов населения	62
6.7	Перспективные показатели спроса на коммунальные ресурсы	63
6.8	Характеристика состояния и проблем систем коммунальной инфраструктуры	64

6.8.1	Холодное водоснабжение и водоотведение	64
6.8.2	Теплоснабжение	68
6.8.3	Электроснабжение	70
6.8.4	Газоснабжение	75
6.8.5	Утилизация (захоронение) твердых бытовых отходов	78
6.9	Характеристика состояния и проблем в реализации энергоресурсосбережения, учета и сбора информации	78
6.10	Целевые показатели развития систем коммунальной инфраструктуры	80
6.10.1	Критерии доступности для населения коммунальных услуг	80
6.10.2	Показатели качества коммунальных ресурсов	81
6.10.3	Показатели степени охвата потребителей приборами учета	81
6.10.4	Показатели надежности систем ресурсоснабжения	82
6.10.5	Показатели величины новых нагрузок, присоединяемых в перспективе	85
6.10.6	Инвестиционные проекты по водоснабжению и водоотведению Северного сельского поселения	86
6.10.7	Инвестиционные проекты по теплоснабжению Северного сельского поселения	88
6.10.8	Инвестиционные проекты по электроснабжению Северного сельского поселения	90
6.10.9	Инвестиционные проекты по газоснабжению Северного сельского поселения	102
6.10.10	Инвестиционные проекты по утилизации (захоронению) твердых бытовых отходов Северного сельского поселения	103
7	Финансовые потребности для реализации Программы	105
8	Заключение	107

ВВЕДЕНИЕ

Программа комплексного развития систем коммунальной инфраструктуры Северного сельского поселения на 2014-2024 годы (далее- Программа), разработана на основании Федерального закона от 06.10.2003 №131-ФЗ «Об общих принципах организации местного самоуправления в Российской Федерации», Федерального закона от 30.12.2004 №210-ФЗ «Об основах регулирования тарифов организаций коммунального комплекса», Устава Северного сельского поселения, в соответствии с Генеральным планом муниципального образования Северное сельское поселение и приказом Министерства регионального развития Российской Федерации от 06.05.2011 №204 «О разработке программ комплексного развития систем коммунальной инфраструктуры муниципальных образований».

Программа определяет основные направления развития коммунальной инфраструктуры, т.е. объектов тепло-, водо-, газо-, электроснабжения, водоотведения, объектов утилизации (захоронения) твердых бытовых отходов в соответствии с потребностями промышленного, жилищного строительства, в целях повышения качества услуг и улучшения экологического состояния поселения.

Основу Программы составляет система программных мероприятий по различным направлениям развития коммунальной инфраструктуры. Данная Программа ориентирована на устойчивое развитие Северного сельского поселения.

Разработка и утверждение данной Программы необходимы для последующей разработки инвестиционных программ организаций коммунального комплекса.

1. ПАСПОРТ

**ПРОГРАММЫ КОМПЛЕКСНОГО РАЗВИТИЯ СИСТЕМ
КОММУНАЛЬНОЙ ИНФРАСТРУКТУРЫ СЕВЕРНОГО СЕЛЬСКОГО
ПОСЕЛЕНИЯ НА 2014-2024**

Наименование Программы	Программа комплексного развития систем коммунальной инфраструктуры Северного сельского поселения на 2014-2024 годы (далее - Программа)
Основание для разработки Программы	<ul style="list-style-type: none"> - Федеральный закон от 06.10.2003 № 131-ФЗ «Об общих принципах организации местного самоуправления в Российской Федерации»; - Федеральный закон от 30.12.2004 № 210-ФЗ «Об основах регулирования тарифов организаций коммунального комплекса»; - Приказ Министерства регионального развития Российской Федерации от 06.05.2011 № 204 «О разработке программ комплексного развития систем коммунальной инфраструктуры муниципальных образований»
Заказчик Программы	Администрация Северного сельского поселения
Разработчик Программы	ООО «Проектно-Исследовательский Центр»
Цель Программы	Обеспечение комплексного развития коммунальной инфраструктуры с учетом потребностей жилищного строительства, повышения качества коммунальных услуг, предоставляемых населению, и улучшения экологической безопасности поселения

<p>Задачи Программы</p>	<ul style="list-style-type: none"> - реализация Генерального плана муниципального образования Северное сельское поселение; - обеспечение качественного и надежного предоставления коммунальных услуг потребителям; – совершенствование механизмов развития коммунальной инфраструктуры; - обеспечение сбалансированности интересов субъектов коммунальной инфраструктуры и потребителей
<p>Важнейшие целевые показатели Программы</p>	<ul style="list-style-type: none"> - доступность для населения коммунальных услуг; - качество коммунальных услуг; - степень охвата потребителей приборами учета; - надежность (бесперебойность) работы систем ресурсоснабжения; - величины новых нагрузок, присоединяемых в перспективе
<p>Сроки реализации Программы</p>	<p>2014-2024 годы</p>
<p>Объемы и источники финансирования Программы</p>	<p>Финансовые затраты на реализацию Программы на период 2014-2024 годы составляют – 620,99 млн. руб., в том числе:</p> <ul style="list-style-type: none"> - бюджетные средства – 4,601 млн.руб., из них: - внебюджетные средства - 589,389 млн. руб., <p>в том числе:</p> <p>Водоснабжение – 70,967 млн. руб., в том числе:</p> <ul style="list-style-type: none"> - бюджетные средства – 4,601 млн.руб., из них: - внебюджетные средства - 66,367 млн. руб.;

	<p>Теплоснабжение - 30,856 млн. руб., в том числе: - внебюджетные средства - 30,856 млн. руб.;</p> <p>Электроснабжение - 51,307 млн. руб., в том числе: - внебюджетные средства - 51,307 млн. руб.;</p> <p>Газоснабжение - 69,011 млн. руб., в том числе: - внебюджетные средства - 69,011 млн. руб.;</p> <p>ТБО – 460,958 млн.руб., в том числе: - внебюджетные средства - 460,958 млн.руб. - внебюджетные средства - 30,856 млн. руб.;</p> <p>Электроснабжение - 51,307 млн. руб., в том числе: - внебюджетные средства - 51,307 млн. руб.;</p> <p>Газоснабжение - 69,011 млн. руб., в том числе: - внебюджетные средства - 69,011 млн. руб.;</p> <p>ТБО – 460,958 млн.руб., в том числе: - внебюджетные средства - 460,958 млн.руб</p>
--	---------------------------------------------------------------------------------------------------------------------------------------------------------------------------------------------------------------------------------------------------------------------------------------------------------------------------------------------------------------------------------------------------------------------------------------------------------------------------------------------------------------------------------------------------------------------------------------------------------------------------------------------------------------------------------------------------------------------------------------------------------------------------

2. ХАРАКТЕРИСТИКА СУЩЕСТВУЮЩЕГО СОСТОЯНИЯ КОММУНАЛЬНОЙ ИНФРАСТРУКТУРЫ СЕВЕРНОГО СЕЛЬСКОГО ПОСЕЛЕНИЯ

2.1. Водоснабжение и водоотведение

Муниципальное Унитарное Предприятие Жилищно-Коммунального Хозяйства Северного Сельского Поселения Павловского Района (далее – МУП ЖКХ «Северное») — основное предприятие Северного сельского поселения, обеспечивающее потребителей питьевой водой.

МУП ЖКХ «Северное» осуществляет следующие виды деятельности:

- обеспечение холодной водой потребителей;
- выполнение ремонтно - строительных работ сетей, зданий и сооружений;
- выдача технических условий на присоединение к водопроводным и канализационным сетям и на установку приборов учета;
- прием в эксплуатацию и опломбирование приборов учета.

Источником централизованного водоснабжения Северного сельского поселения является Северо-восточная часть Азово-Кубанского бассейна. Водоснабжение осуществляется комплексом водозаборных сооружений полезной производительностью 1,2 тыс. м³/сутки. Вся коммунальная водопроводная сеть закольцована и представляет собой единую систему.

Протяженность всех сетей водопровода Северного сельского поселения составляет 23,26 км. По материалу 75% водопроводных сетей выполнены из асбест (нормативный износ – 4% в год), 1,5% - из чугуна (нормативный износ – 2% в год), 23,5% - трубы из прочих материалов.

Устойчивая работа сетей водопровода обеспечивалась выполнением комплекса необходимых ремонтных и профилактических работ.

Анализ аварийности на сетях водопровода показывает, что наметилась тенденция снижения количества повреждений вследствие увеличения объемов работ по капитальному ремонту сетей.

В настоящее время система водоснабжения и водоотведения испытывает ряд серьезных проблем:

1. Высокий износ водопроводных сетей.
2. Санитарно-техническое состояние водопроводных сооружений.

Теплоснабжение

Теплоснабжение муниципального образования осуществляется централизованно от котельных с разной балансовой принадлежностью и децентрализованно от мелких котельных и индивидуальных источников тепла.

Основное теплогенерирующее оборудование котельных - водогрейные котлы (водотрубные и жаротрубные). Маломощные котельные муниципального образования оснащены напольными и настенными котлами газовыми котлами. На большинстве котельных водоподготовки нет. Тепловые сети муниципального образования Северное СП обеспечивают передачу тепловой энергии от источников тепловой энергии к потребителям. Централизованным теплоснабжением охвачена зона многоэтажного строительства и муниципальные учреждения образования и культуры. Предприятия используют свои источники тепловой энергии для производственных нужд.

Основная территория собственно муниципального образования Северное СП является зоной малоэтажного строительства, которая обеспечивается индивидуальным отоплением в основном газовыми приборами, реже - работающими на жидком топливе.

В настоящее время в системе теплоснабжения существуют следующие проблемы:

Это выработавшее свой ресурс оборудование на источниках тепла, и участвовавшие аварии на наружных тепловых сетях.

Основная масса трубопроводов тепловых сетей смонтирована из обычных стальных труб, положенных в бетонный канал. В качестве теплоизоляционных материалов трубы в каналах используются, как правило, волокнистые материалы и в этом главная причина катастрофического состояния сетей. Срок службы магистральных сетей составляет 12 -15 лет, сетей ГВС 3 -5 лет. При износе теплосетей более 60% количество аварий лавинообразно возрастает. Утечки и неучтенные расходы воды в системах теплоснабжения составляют 15 – 20% от всей подачи воды, а тепловые потери доходят до 50 %. Увлажнение тепловой изоляции грунтовыми водами активизирует процессы коррозии, как электрохимической, так и чисто химической.

Трубопроводы тепловой сети, выполненные надземным способом в традиционной изоляции из волокнистых материалов, имеют повышенные потери тепла из-за разрушения изоляционного слоя от атмосферных и механических воздействий.

Наблюдается гидравлическая разрегулировка тепловых сетей, независимо от тепловой мощности котельных. Отсутствие производства наладочных работ на тепловых сетях является причиной перетопов у одних потребителей и непрогревов у других, при этом на источниках тепловой энергии наблюдается значительный перерасход топлива, до 30%.

Наладка тепловой сети является ключевым фактором в обеспечении надежного функционирования системы «источник тепла - тепловая сеть - потребитель». От состояния и работы тепловой сети во многом зависит работа системы отопления, вентиляции и горячего водоснабжения потребителей тепла.

Массовое внедрение наладочных работ на тепловых сетях позволит снизить расход топлива на источниках тепла. Метод и способ производства наладочных работ описан в отраслевом стандарте 34-58868 «Режимная наладка».

Нарушение гидравлического режима тепловой сети часто вызвано неквалифицированным вмешательством в работу тепловых вводов зданий. В результате наладочных работ оптимизируются расходы и потери напора в трубопроводах, напоры в узлах сети, в том числе располагаемые напоры у потребителей, температура теплоносителя в узлах сети (при учете тепловых потерь), температуры внутреннего воздуха у потребителей, расходы и температуры воды на входе и выходе в каждую систему теплоснабжения.

Обеспечение расчетного расхода теплоносителя у потребителей позволяет снизить общее количество циркулирующей в системе теплоснабжения воды, что благоприятно сказывается на работе всей системы. Появляется возможность повысить температуру воды на выходе из котлов в соответствии с расчетным температурным графиком. Снижается гидравлическое сопротивление тепловой сети, при этом увеличивается располагаемый напор на выводе из источника тепла, что позволяет при необходимости без увеличения мощности теплоисточника присоединить к нему дополнительных потребителей. Эксплуатируется минимально необходимое количество насосов, уменьшаются утечки из теплосетей.

В соответствии с ПБ 12-529-03 «Правила безопасности системы газопотребления и газораспределения» режимно-наладочные испытания на газовых котлах должны проводиться не реже 1 раза в 2 года.

Регулировкой газогорелок, автоматики, системы химводоподготовки и другого оборудования котельная настраивается на режим, имеющий максимальный коэффициент полезного действия и рационального использования энергоресурсов. Благодаря этому сокращаются издержки на топливо, электроэнергию, химические реагенты и воду.

2.3. Электроснабжение

Источниками электроснабжения Северного сельского поселения являются подстанции:

- ПС 35/10 кВ «Веселая» и ПС 35/10 кВ «Сосыка»;

- Суммарной установленной мощностью 7,5МВт.

Поставщиком электроэнергии в Северном сельском поселении является 1 сетевая организация: Павловский РРЭС Тихорецких электросетей ОАО «Кубаньэнерго».

Протяженность электросетей в Северном сельском поселении составляет 122,513 км. Средний процент износа электрических сетей составляет 56%.

Потребители получают электроэнергию через распределительные сети 10/6/0,4 кВ от электросетевых предприятий через 2 распределительные подстанции. Электрические сети поселения находятся в удовлетворительном состоянии и обеспечивают пропуск потребляемой электроэнергии через распределительные сети (таблица № 1).

Таблица № 1

Наименование объектов		Количество
- воздушные линии электропередачи (ЛЭП), из них:	высоковольтные	61,153 км
	низковольтные	61,36 км
- кабельные линии (км), из них:	высоковольтные	-
	низковольтные	-
- трансформаторные подстанции		33 шт.
- распределительные пункты		-
- трансформаторы кВ*А		-.

С целью обеспечения высокой безопасности и повышения надежности эксплуатации электроснабжения Северного сельского поселения систематически производится ремонт и реконструкция объектов электрических сетей, замена силовых трансформаторов на трансформаторы большей мощности, прокладка воздушных линий с использованием провода марки СИП и другие ремонтно-восстановительные работы.

С целью повышения уровня освещенности, безопасности и надежности работы сетей наружного освещения производится планомерная замена устаревшего оборудования, внедряются новые технологии, такие как:

- замена светильников марки РКУ с лампами ДРЛ на светильники ЖКУ с лампами ДНаТ;
- замена на воздушных линиях неизолированного провода марки АС на самонесущий изолированный провод марки СИП.

В настоящее время в системе электроснабжения существуют следующие проблемы:

- состояние изношенности сетей и оборудования;
- необходимость модернизации оборудования ряда подстанций и сетей;
- создание резервных мощностей на подстанциях за счёт установки вторых трансформаторов и увеличение их мощности.

2.4. Газоснабжение

Газоснабжение является неотъемлемой частью цивилизованной и культурной жизни общества. Газификация Северного сельского поселения началась в 1998 г. В настоящее время процент газификации сельского поселения составляет 46,3 %.

В Северном сельском поселении природным газом газифицировано 547 квартир и жилых домов индивидуальной застройки, 6 предприятий. Общая протяженность наружных газопроводов составляет 24,6 км.

В Северном сельском поселении эксплуатацию систем газораспределения и газопотребления осуществляет ОАО «Павловскаярайгаз».

ОАО «Павловскаярайгаз» имеет договорные отношения со всеми категориями потребителей природного газа.

Расчеты за предоставленные услуги по транспортировке природного газа, выполненные работы производятся на основании выставляемых счетов и счетов фактур.

Источником газоснабжения Северного сельского поселения является Павловская АГРС.

2.5. Утилизация (захоронение) твердых бытовых отходов

В настоящее время на территории Северного сельского поселения отсутствуют муниципальные организации, оказывающие услуги по вывозу бытовых отходов. Вывоз бытовых отходов с территории сельского поселения осуществляется путем самовывоза на несанкционированную свалку.

В настоящее время системой регулярного вывоза ТБО охвачена в Павловском районе только станция Павловская.

Учитывая, что полигон захоронения ТБО является одной из важных составляющих системы коммунальной инфраструктуры и санитарной очистки поселения, необходимо последовательное проведение мероприятий, направленных на поэтапное выведение из эксплуатации действующей свалки: проведения своевременной рекультивации использованных участков и строительства на новой карте полигона, введенной в эксплуатацию комплекса сортировки поступающих ТБО. Данные мероприятия позволят:

- уменьшить объем ТБО, поступающих на свалку, в 2 раза и сократить площадь, необходимую для утилизации (захоронения) ТБО в 6 раз;
- предотвратить попадание фильтрата в грунтовые воды и выбросы метана в атмосферу;
- полностью исключить возможность возникновения пожаров и появления на полигоне бродячих животных и птиц, которые являются распространителями вирусных инфекций.

2.6. Краткий анализ состояния установки приборов учета и энергоресурсосбережения у потребителей

В соответствии с Федеральным законом Российской Федерации от 23.11.2009 № 261-ФЗ «Об энергосбережении и о повышении энергетической эффективности и о внесении изменений в отдельные законодательные акты Российской Федерации» в Северном сельском поселении разработана и утверждена постановлением Администрации муниципальная долгосрочная целевая программа «Об энергосбережении и повышении энергетической эффективности».

Основными целями Программы являются:

1. Снижение удельных показателей потребления электрической и тепловой энергии и воды, сокращение потерь энергоресурсов.
2. Переход на отпуск ресурсов (тепловой энергии, горячей и холодной воды, электрической энергии) потребителям в соответствии с показаниями приборов учета.
3. Обеспечение надежного и устойчивого обслуживания потребителей коммунальных услуг в многоквартирных домах.

Программа охватывает потребление топливно-энергетических ресурсов по основным группам потребителей: бюджетная сфера, жилищный фонд.

Бюджетная сфера

В социальной сфере Северного сельского поселения действует 3 муниципальных учреждений образования, 2 муниципальных учреждений здравоохранения, 2 муниципальных учреждений культуры, 1 муниципальное учреждение физкультуры и спорта (далее – организации бюджетной сферы).

Организации бюджетной сферы Северного сельского поселения разработали и реализуют Программы в области энергосбережения и повышения энергетической эффективности.

Жилищный фонд

По состоянию на 01.07.2012 число усадебных домов на территории Северного сельского поселения составляет 547 ед.

Установка коллективных (общедомовых) приборов учета потребления тепловой, электрической энергии, горячей и холодной воды по многоквартирным домам характеризуется на 01.09.2012 следующими данными:

Установка приборов учета водоснабжения				Установка приборов учета тепловой энергии				Установка приборов учета электроэнергии			
потребность в установке	фактически установлено на 01.09.2012	необходимо установить	% установленных	потребность в установке	фактически установлено на 01.09.2012	необходимо установить	% установленных	потребность в установке	фактически установлено на 01.09.2012	необходимо установить	% установленных
*				*							

* - количество домов, подлежащих оснащению приборами учета коммунальных ресурсов, откорректировано в соответствии с приказом Министерства регионального развития Российской Федерации от 29.12.2011 № 627 «Об утверждении критериев наличия (отсутствия) технической возможности установки индивидуального, общего (квартирного), коллективного (общедомового) приборов учета, а также формы акта обследования на предмет установления наличия (отсутствия) технической возможности установки таких приборов учета и порядка её заполнения».

3. ПЕРСПЕКТИВЫ РАЗВИТИЯ СЕВЕРНОГО СЕЛЬСКОГО ПОСЕЛЕНИЯ И ПРОГНОЗ СПРОСА НА КОММУНАЛЬНЫЕ РЕСУРСЫ

3.1. Динамика и прогноз численности населения

Численность населения определена на основе данных о перспективах развития поселения в системе расселения с учетом демографического прогноза, естественного и механического движения населения. Расчетная численность населения на перспективу приведены в таблице № 3

По негативному варианту численность населения в поселении в период I очереди (10 лет) уменьшится на 2 %, а к расчетному сроку на 4%. Отрицательный баланс естественного движения населения будет частично покрываться за счет показателя механического движения.

По позитивному варианту численность населения на I период увеличится на 2,5 % и составит 2285 человек за счет небольшого увеличения уровня рождаемости и находящегося на уровне прошлых лет уровня смертности. При этом численность населения на период II очереди (20 лет) увеличится на 11 % и составит 2510 человека. Кроме вышеперечисленных факторов на перспективную численность населения окажет влияние прогнозируемый миграционный прирост – 0,25 %. Сложившийся нулевой естественный прирост будет обеспечиваться за счёт решения социальных программ, направленных на повышение рождаемости и снижения смертности населения, а также стабилизации структуры населения.

Предусматривается позитивный вариант численности населения с растущей численностью населения, который отвечает высокому жизненному потенциалу поселения, при котором кризисные явления последнего десятилетия удастся достаточно быстро нейтрализовать. При этом предполагается мобилизация всех внутренних возможностей территории и развитие всех сфер деятельности, основанных на использовании имеющегося ресурсного потенциала, что приведет к экономической

стабильности и социальному благополучию. Именно эти факторы обеспечат устойчивое развитие территории поселений.

Динамика возрастной структуры населения Северного сельского поселения на перспективу по рассматриваемым вариантам будет следующей:

Таблица № 3

п/п	Возрастные группы	Существующая численность населения (чел.).	Расчетная численность населения (чел.)	
			на I период	на II период
			Позитив.	Позитив.
1.	Младше трудоспособного возраста	505	518	560
2.	В трудоспособном возрасте	1100	1128	1258
3.	Старше трудоспособного возраста	624	639	692
ИТОГО:		2229	2285	2510

Преобразование в экономике, происходящие на современном этапе, требуют создания такой отраслевой структуры занятости работающих, которая бы качественно отличалась от прежней, являвшейся результатом длительного экстенсивного экономического развития.

На перспективу целесообразно такое развитие структурных характеристик занятости населения, которое наряду с включением в них как традиционных направлений деятельности – торговли, здравоохранения, образования, так и новых - туризм, страхование, финансы, операции с недвижимостью, предпринимательская деятельность, малый и средний бизнес.

3.2. Занятость населения и прогноз изменения доходов населения

В 2013 году ситуация на рынке труда Северного сельского поселения оставалась стабильной.

На 01.01.2013 потребность в работниках составляла 24 вакансий, из них 87% - по рабочим профессиям.

В 2013 году за государственной услугой содействия в поиске подходящей работы обратилось 24 человек. Численность безработных, зарегистрированных в службе занятости в течение 2013 года, уменьшилась по сравнению с 2010 годом и составила 12 человек. Уровень регистрируемой безработицы уменьшился с 1,0% на начало 2012 года до 0,69% на начало 2013 года.

Реализовывались дополнительные меры по стабилизации рынка труда в рамках ведомственной целевой программы «Снижение напряженности на рынке труда Краснодарского края на 2011 год».

Своевременно и в полном объеме осуществлялась социальная поддержка безработных граждан. Затраты на социальные выплаты в виде пособия по безработице и материальной помощи безработным гражданам в 2013 году составили 4250,7 тыс.рублей, на выплату стипендии и материальной помощи безработным гражданам, проходящим профессиональное обучение по направлению службы занятости, - 1633,6 тыс.руб.

С начала 2013 года среднемесячная заработная плата по полному кругу предприятий составила 15.5 тыс. рублей. Средняя заработная плата в Северном сельском поселении составляет 9000 рублей.

Покупательная способность заработной платы составляет 1,9 набора прожиточного минимума трудоспособного населения.

3.3. Прогноз развития промышленности

Основными направлениями в развитии экономики поселения является разнообразие экономической специализации, сочетание крупных

промышленных производств, сельскохозяйственных организаций и малых сфер экономики.

Структура экономики Северного сельского поселения выглядит следующим образом:

- промышленность – -%;
- сельское хозяйство – 99%;
- строительство – -;
- жилищно-коммунальное хозяйство – -%;
- торговля и общественное питание – 1%;
- на остальные отрасли приходится -%.

Предприятиями Северного сельского поселения занимаются:

- выращивание зерновых, технических и прочих сельскохозяйственных культур.

В таблице приводится перечень основных предприятий муниципального образования «Северное сельское поселение».

Перечень основных промышленных предприятий муниципального образования «Северное сельское поселение»

Таблица №4

п/п	Наименование	Юридический адрес, должность, Ф.И.О. (полностью) руководителя, телефон	Количество работающих	Основной вид деятельности	Экономическое состояние(стабильное, удовлетворительное, критическое)
1	ООО«Кубаньзернопродукт»	Зуев А.Ф., ст. Павловская, Краснодарский край, ул. Хлебная, 5 т. 4-04-34	36	Производство с/х продукции	Стабильное

2	ООО СХП«Алмаз- Агротех»	Мельникова Л.В, ст. Павловская, Краснодарский край, ул. Советская, 73, Т. 5-15-37	26	Производство с/х продукции	Стабильное
3	ПТАП «Ванин»	Ванин П.И, пос.Северный, Краснодарский край, прозона, Т. 4-02-99	28	Производство с/х продукции	Стабильное
4	КФХ «Зуева Л.Г.»	Зуева Л.Г, пос. Северный, ул. промзона, т. 4-06-03	24	Производство с/х продукции	Стабильное
5	КФХ «Лукутов»	Лукутов В.М х.Красный, Краснодарский край, ул. Советская 50, т. 4-06-16	22	Производство с/х продукции	Стабильное
6	Предпринима тель ЧП Еременко С.И	Ст. Павловская ул. Базарная 355	16	Выпечка хлеба	стабильное

Важной особенностью экономического развития Северного сельского поселения стало сочетание производства сельского хозяйства.

В поселении действует 5 предприятия, основное направление производство сельхозхозяйственной продукции. Личные подсобные хозяйства населения (ЛПХ) немаловажную роль играют в аграрной деятельности поселения.

3.4. Прогноз развития застройки

В соответствии с постановлением Правительства Российской Федерации от 31.12.2005 № 865 «О дополнительных мерах по реализации федеральной целевой программы «Жилище» на 2010-2015 годы», приоритетного проекта «Доступное и комфортное жилье – гражданам России» жилищная обеспеченность в среднем по стране должна возрасти до 22 м²/чел. Ожидаемая обеспеченность общей площадью жилых помещений одного жителя поселения на конец 2012 года составило 17,7 м².

Проектный объем нового жилищного строительства определен с учетом роста численности населения, а также исходя из прогноза динамики жилищного строительства с учетом роста ввода жилья в 2-3 раза, предусмотренного федеральной целевой программой «Жилище» на 2010-2015 годы, ориентированной на достижение жилищной обеспеченности до уровня развитых европейских стран.

В соответствии с генеральным планом муниципального образования северного сельского поселения жилищный фонд к концу расчетного срока (2024 год) составит 69,5 тыс. м², средняя жилищная обеспеченность – 27,7 м²/чел.; на первую очередь – 40,4 тыс. м² (2015 год).

Для поддержания в надлежащем состоянии жилищного фонда большое значение имеет своевременное проведение мероприятий по его ремонту.

3.5. Прогноз спроса на коммунальные ресурсы

Холодное водоснабжение и водоотведение

Показатели потребления и нагрузки водоснабжения и водоотведения на территории Северного сельского поселения рассмотрены с учетом существующего состояния систем коммунальной инфраструктуры и внедрения проектных решений.

За 2013 год МУП ЖКХ «Северное» обеспечило подачу потребителям муниципального образования Северного сельского поселения питьевой воды в объеме 68,99 тыс.м³.

В рамках реализации Федерального Закона 23.11.2009 № 261-ФЗ «Об энергосбережении и повышении энергетической эффективности и о внесении изменений в отдельные законодательные акты Российской Федерации», объемы реализации холодной воды будут снижаться из-за перехода отпуска холодной воды по приборам учета, в связи с чем показатели прогноза спроса на холодную воду к 2024 году уменьшатся по сравнению с объемами реализации 2013 года:

Теплоснабжение

В 2013 году отпуск тепловой энергии в тепловую сеть составил 2893,56 Гкал, тепловые потери – 259,28 Гкал, отпуск потребителю - 2634,28 Гкал.

Плановый полезный отпуск тепловой энергии в 2013 году составляет 2634,28 Гкал.

В 2015 году полезный отпуск тепловой энергии уменьшится по сравнению с 2011 годом, и составит по всем группам потребителей 2634,28 Гкал.

Уменьшение отпуска тепловой энергии произойдет в связи с установкой приборов учета тепловой энергии у потребителей.

Присоединяемые нагрузки по тепловой энергии за 2012 год составили 2,24 Гкал/час. За период 2013-2015 годы этот показатель составит около 20 Гкал/час.

Электроснабжение

Объем потребления электроэнергии по поселению за 2010 год составил 188000,152 тыс. кВт/час, за 2011 год – 194865,152 тыс. кВт/час.

За 2012 год объем потребления электроэнергии составит (оценка), всего – 199205,536 тыс. кВт/час (при расчете применен % роста 2011 года к 2010).

В связи с увеличением потребительского спроса на энергоемкие товары (стиральные, посудомоечные машины, кондиционеры, компьютеры и т.д.) и присоединяемых нагрузок для новых, ремонтируемых зданий на период до

2018 года и на перспективу до 2024 года, планируется увеличение потребления электроэнергии по сравнению с уровнем 2010 года.

Газоснабжение

Поселок Северный полностью газифицирован. Газоснабжение поселка Северный осуществляется от Павловской автоматизированной газораспределительная станция (АГРС), установленная на газопроводе высокого давления.

От АГРС газопроводами среднего давления выполнена разводка по районам поселка с запиткой ШГРП и котельным. Разводка газопроводов выполнена тупиковой.

В соответствии со схемой газоснабжения, генеральным планом Северного сельского поселения, предусматривается 100% охват газоснабжения жилых, общественных зданий и производственных предприятий.

Годовые и максимальные часовые расходы газа на хозяйственно-бытовые нужды жилых и общественных зданий определены в соответствии с укрупнёнными показателями.

Годовой расход газа на отопление жилых и общественных зданий определён по нормам расхода теплоты в соответствии с отапливаемой площадью.

Расходы газа по производственным предприятиям рассчитаны, также по укрупненным показателям.

Результаты расчётов сведены в таблицу №5

Расчётное потребление газа.

Таблица №5

	Наименование планировочного района	Наименование потребителей	Расход газа, млн. м3/год	
			I этап расчётного срока -2018 г.	II этап расчётного срока -2024 г.
	2	3	4	5
1.	Жилые дома	усадебная застройка	18,657	15,158
		многоквартирная и общественная застройка	5,200	7,167
2.	Предприятия бытового обслуживания непромышленного характера, торговли		4,134	4,134
	Всего:		27,9	26,4

4. ЦЕЛЕВЫЕ ПОКАЗАТЕЛИ РАЗВИТИЯ КОММУНАЛЬНОЙ ИНФРАСТРУКТУРЫ СЕВЕРНОГО СЕЛЬСКОГО ПОСЕЛЕНИЯ

4.1. Критерии доступности для населения коммунальных услуг

Постановлением Правительства Краснодарского края от 7.10.2009 №16 «Об установлении системы критериев доступности для населения платы за коммунальные услуги» установлена система критериев доступности для населения платы за коммунальные услуги, в которую включены следующие критерии доступности:

- а) доля расходов на коммунальные услуги в совокупном доходе семьи;
- б) доля населения с доходами ниже прожиточного минимума;
- в) уровень собираемости платежей за коммунальные услуги;
- г) доля получателей субсидий на оплату коммунальных услуг в общей численности населения.

Показатели по доступности для населения коммунальных услуг представлены в разделе 5.1 Обосновывающих материалов.

4.2. Показатели качества коммунальных ресурсов

Техническое состояние объектов коммунальной инфраструктуры, в первую очередь – надежность их работы. Контроль и анализ этого параметра, позволяет определить качество обслуживания, оценить достаточность усилий по реабилитации основных фондов на фоне более чем 10-кратного роста аварийности за последние 10 лет.

С учетом этой оценки определяется необходимый и достаточный уровень модернизации основных фондов, замены изношенных сетей и оборудования. В результате может быть определена потребность и оценена фактическая обеспеченность средствами на ремонт и модернизацию основных фондов в коммунальном комплексе.

Финансово-экономическое состояние организаций коммунального комплекса, уровень финансового обеспечения коммунального хозяйства, инвестиционный потенциал организаций коммунального комплекса.

Организационно-правовые характеристики деятельности коммунального комплекса, позволяющие оценить сложившуюся систему управления, уровень институциональных преобразований, развитие договорных отношений.

Целевые индикаторы анализируются по каждому виду коммунальных услуг и периодически пересматриваются и актуализируются.

Надежность обслуживания систем жизнеобеспечения характеризует способность коммунальных объектов обеспечивать жизнедеятельность муниципального образования "Северное сельское поселение" без существенного снижения качества среды обитания при любых воздействиях извне, то есть оценкой возможности функционирования коммунальных систем практически без аварий, повреждений, других нарушений в работе.

Надежность работы объектов коммунальной инфраструктуры целесообразно оценивать обратной величиной: - интенсивностью отказов (количеством аварий и повреждений на единицу масштаба объекта, например, на 1 км инженерных сетей, на 1 млн руб. стоимости основных фондов); износом коммунальных сетей, протяженностью сетей, нуждающихся в замене; долей ежегодно заменяемых сетей; уровнем потерь и неучтенных расходов.

Сбалансированность системы характеризует, эффективность использования коммунальных систем, определяется с помощью следующих показателей: уровень использования производственных мощностей; наличие дефицита мощности; обеспеченность приборами учета.

Ресурсная эффективность определяет рациональность использования ресурсов, характеризуется следующими показателями: удельный расход электроэнергии, удельный расход топлива.

Качество оказываемых услуг организациями коммунального комплекса характеризует соответствие качества оказываемых услуг установленным ГОСТам, эпидемиологическим нормам и правилам.

Нормативы потребления коммунальных услуг отражают достаточный для поддержания жизнедеятельности объем потребления населением материального носителя коммунальных услуг.

Основные показатели качества коммунальных ресурсов систематизированы по видам ресурсов и услуг и представлены в разделе 5.2 Обосновывающих материалов.

4.3. Показатели степени охвата потребителей приборами учета

Показатели степени охвата потребителей приборами учёта коммунальных ресурсов динамично изменяются в связи с реализацией задач, поставленных Федеральным законом от 23.11.2009 № 261-ФЗ «Об энергосбережении и о повышении энергетической эффективности и о внесении изменений в отдельные законодательные акты Российской Федерации» и представлены в разделе 5.3 Обосновывающих материалов.

4.4. Показатели надежности систем ресурсоснабжения

Показатели надёжности работы систем ресурсоснабжения представлены в таблице № 2. Количественные данные указанных показателей представлены в разделе 5.4 Обосновывающих материалов.

Таблица № 2

Наименование вида ресурсоснабжения	Показатели надежности
Электрическая энергия	Количество перерывов в электроснабжении потребителей, вследствие аварий и инцидентов в системе электроснабжения
Тепловая энергия (отопление и горячее водоснабжение)	Количество перерывов в теплоснабжении потребителей, вследствие аварий и инцидентов в системе теплоснабжения
Водоснабжение	Количество перерывов в водоснабжении потребителей, вследствие аварий и инцидентов в системе водоснабжения
Водоотведение	Количество перерывов в водоотведении от объектов недвижимости, вследствие аварий и инцидентов в системе водоотведения

4.5. Показатели величины новых нагрузок, присоединяемых в перспективе

Для обеспечения полного удовлетворения перспективного спроса на коммунальные ресурсы необходимо обеспечить дополнительное увеличение мощностей по выработке энергоресурсов и отпуска коммунальных ресурсов. Показатели величины новых нагрузок, присоединяемых в перспективе, представлены в разделе 5.5 Обосновывающих материалов.

5. ПРОГРАММА ИНВЕСТИЦИОННЫХ ПРОЕКТОВ, ОБЕСПЕЧИВАЮЩИХ ДОСТИЖЕНИЕ ЦЕЛЕВЫХ ПОКАЗАТЕЛЕЙ

5.1. Программа инвестиционных проектов в водоснабжении и водоотведении

Программа инвестиционных проектов в водоснабжении и водоотведении разработана в целях достижения значений целевых индикаторов.

В данную Программу включены инвестиционные проекты, разработанные для реализации инвестиционной программы МУП ЖКХ «Северное» по развитию систем водоснабжения, водоотведения и очистки сточных вод на 2014-2024годы.

Программа инвестиционных проектов состоит из двух разделов:

- проектирование новых объектов водоснабжения и водоотведения;
- модернизация существующих объектов водоснабжения и водоотведения.

Программа инвестиционных мероприятий по водоснабжению и водоотведению с детализированным перечнем мероприятий и объемом инвестиций представлена в разделе 6 Обосновывающих материалов.

5.2. Программа инвестиционных проектов в теплоснабжении

Представленная программа инвестиционных проектов в теплоснабжении направлена на повышение надежности теплоснабжения, приведение качества тепловой энергии и теплоносителя в соответствие требованиям нормативных и законодательных актов, повышение эффективности производства, транспортировки и распределения тепловой энергии.

Программа состоит из двух частей, что обусловлено отдельным учетом средств, направляемых на развитие собственных сетей (источником средств на реализацию основных мероприятий программы являются собственные

амортизационные отчисления и прибыль), объектов муниципального комплекса системы теплоснабжения, принятых в аренду.

Предлагаемая программа состоит из 2-х разделов:

1. Реконструкция и техническое перевооружение объектов системы теплоснабжения сельского поселения.
2. Развитие системы теплоснабжения для обеспечения возможности подключения объектов нового строительства.

Первый раздел определяет перечень работ по реконструкции и техническому перевооружению собственных тепловых сетей.

В представленном перечне указаны работы по наиболее ветхим теплотрассам.

Выполнение работ позволит:

повысить надежность и качество теплоснабжения потребителей, подключенных к реконструируемым теплотрассам;

снизить в 1,6 раза потери тепловой энергии на ее транспортировку за счет применения предварительно изолированных труб с пенополиуретановой изоляцией, проложенных бесканально;

снизить эксплуатационные затраты на обслуживание реконструированных теплотрасс за счет применения шаровой запорной арматуры;

повысить надежность и долговечность тепловой изоляции тепломагистралей надземной прокладки;

снизить в 1,4 раза потери тепловой энергии на ее транспортировку по тепломагистралям надземной прокладки за счет применения многослойной теплоизоляции и асбоцементной штукатурки в качестве наружного слоя;

Второй раздел определяет развитие системы теплоснабжения для обеспечения возможности нового строительства.

Настоящий раздел включает в себя работы по проектированию, строительству и расширению тепловых сетей для подключения тепловой нагрузки систем отопления и горячего водоснабжения строящихся жилых

домов, строительство которых предусмотрено комплексной программой развития сельского поселения.

Существующая система теплоснабжения сельского поселения строилась с учетом перспективы, поэтому существующие диаметры трубопроводов теплотрасс превышают необходимый уровень для обеспечения надежного теплоснабжения не только существующих потребителей, но и вновь проектируемых.

Программа инвестиционных мероприятий по теплоснабжению с детализированным перечнем мероприятий и объемом инвестиций с разбивкой по годам представлена в разделе 7 Обосновывающих материалов.

5.3. Программа инвестиционных проектов в электроснабжении

Программа инвестиционных проектов в электроснабжении включает мероприятия по техническому перевооружению и модернизации силового оборудования понизительных трансформаторных подстанций, строительство сетей энергоснабжения.

Реализация мероприятий позволит обеспечить бесперебойную передачу электрической энергии надлежащего качества с высокой степенью надёжности потребителям сельского поселения, снизить затраты на ремонты энергетического оборудования и электрических сетей, создать возможность для дальнейшего развития инфраструктуры и повысить инвестиционную привлекательность сельского поселения.

Программа инвестиционных мероприятий по электроснабжению с детализированным перечнем мероприятий и объёмом инвестиций с разбивкой по годам представлена в разделе 8 Обосновывающих материалов.

5.4. Программа инвестиционных проектов в газоснабжении

Программой инвестиционных проектов в газоснабжении предусмотрены мероприятия по новому строительству и реконструкции на 2014-2024 годы, в том числе:

- проектирование и разработка проектно-сметной документации на строительство распределительного газопровода высокого и низкого давления;
- проектирование и разработка проектно-сметной документации на строительство ШРП.

Программа инвестиционных мероприятий в газоснабжении с детализированным перечнем мероприятий и объёмом инвестиций с разбивкой по годам представлена в разделе 9 Обосновывающих материалов.

5.5. Программа инвестиционных проектов в утилизации (захоронении) твердых бытовых отходов

Программой инвестиционных проектов в утилизации (захоронении) ТБО предусмотрены мероприятия по разработке проектно-сметной документации и строительству объекта «Полигон захоронения, утилизации и переработки твердых промышленных, нерадиоактивных и бытовых отходов».

Реализация инвестиционной программы позволит:

1. Обеспечить прием 100% отходов, образующихся на территории Северного сельского поселения.
2. Усовершенствовать систему учета образования отходов.
3. Обеспечить реализацию принципов рационального природопользования за счет выделения вторсырья и снижения класса опасности размещаемых отходов.

Общая сметная стоимость инвестиционной программы составляет 646489,274 тыс. рублей.

Программа инвестиционных мероприятий в утилизации (захоронении) твердых бытовых отходов с детализированным перечнем мероприятий и

объёмом инвестиций с разбивкой по годам представлена в разделе 10 Обосновывающих материалов.

5.6. Программа установки приборов учета в многоквартирных домах и бюджетных организациях, реализации энергосберегающих мероприятий в многоквартирных домах, бюджетных организациях

В Северном сельском поселении разработана и реализуется муниципальная долгосрочная целевая программа «Об энергосбережении и повышении энергетической эффективности», утверждённая постановлением Администрации Северного сельского поселения (далее – Программа энергосбережения. Мероприятия по энергосбережению и повышению энергетической эффективности представлены в разделе 4 Обосновывающих материалов.

Мероприятиями Программы энергосбережения предусматривается завершение оснащения приборами учета муниципальных учреждений, полное оснащение приборами учета жилищного фонда поселения.

Финансовые потребности на реализацию инвестиционных проектов настоящей Программы указанные выше затраты не включены.

5.7. ИСТОЧНИКИ ИНВЕСТИЦИЙ, ТАРИФЫ И ДОСТУПНОСТЬ ПРОГРАММЫ ДЛЯ НАСЕЛЕНИЯ

Предполагаемый общий объем финансирования Программы составит – 620,990 млн. руб., в том числе:

- бюджетные средства - 4,6013 млн. руб.;
- средства организаций коммунального комплекса, инвесторов (внебюджетные средства) 589,389 млн. руб.

Финансовое обеспечение Программы по источникам реализации инвестиционных проектов приводится в таблице № 3.

Таблица № 3

п/п	Инвестиционные проекты (мероприятия)	Источники инвестиций, тыс.руб.		
		Всего за 2014-2024 годы	Бюджетные средства	Внебюджет- ные средства
	2	3	4	5
Холодное водоснабжение и водоотведение				
1	Строительство станций обезжелезивания воды	450,500	405,500	-
2	Реконструкция и строительство новых водонапорных башен	1800,800	1800,800	-
3	Реконструкция и строительство новых водозаборов	1450,000	1450,000	-
4	Установка индивидуальных и групповых приборов учета водопотребления	900,000	900,000	-
5	Замена водопроводной сети d-100 мм	65964,200	-	65964,200
6	Замена запорной арматуры	402,000	-	402,000
	2	3	4	5
	Итого:	70967,500	4601,300	66366,200
Теплоснабжение				
1	Реконструкция котельной п. Северный	17466,000	-	17466,000
2	Реконструкция тепловой изоляции трубопровода	1690,000	-	1690,000
3	Замена изношенных участков теплотрассы	11700,000	-	11700,000

	Итого:	30856,000	-	30856,000
Электроснабжение				
1	Замена кабельной линии Вл-10 кВ В-1	4814,350	-	4814,350
2	Замена кабельной линии Вл-10 кВ С-7	255,500	-	255,500
3	Замена кабельной линии Вл-10 кВ С-2	1051,200	-	1051,200
4	Замена кабельной линии Вл-10 кВ С-4	7920,500	-	7920,500
5	Замена кабельной линии Вл-10 кВ С-7	4007,700	-	4007,700
6	Замена кабельной линии Вл-10 кВ С-7	206,590	-	206,590
7	Замена кабельной линии Вл-10 кВ С-7	2226,064	-	2226,064
8	Замена кабельной линии Вл-0,4 кВ от КТП В1-631	280,000	-	280,000
9	Замена кабельной линии Вл-0,4 кВ от КТП В1-633	1954,400	-	1954,400
10	Замена кабельной линии Вл-0,4 кВ от КТП В1-633	140,000	-	140,000
11	Замена кабельной линии Вл-0,4 кВ от КТП В1-634	1120,000	-	1120,000
12	Замена кабельной линии Вл-0,4 кВ от КТП В1-649	896,000	-	896,000
13	Замена кабельной линии Вл-0,4 кВ от КТП В1-638	481,600	-	481,600
14	Замена кабельной линии Вл-0,4 кВ от КТП В1-639	481,600	-	481,600
15	Замена кабельной линии Вл-0,4 кВ от КТП В1-639	61,600	-	61,600
	2	3	4	5

16	Замена кабельной линии Вл-0,4 кВ от КТП В1-641	644,000	-	644,000
17	Замена кабельной линии Вл-0,4 кВ от КТП В1-641	224,000	-	224,000
18	Замена кабельной линии Вл-0,4 кВ от КТП В1-641	1114,400	-	1114,400
19	Замена кабельной линии Вл-0,4 кВ от КТП В1-650	784,000	-	784,000
20	Замена кабельной линии Вл-0,4 кВ от КТП В1-650	487,200	-	487,200
21	Замена кабельной линии Вл-0,4 кВ от КТП В1-648	168,000	-	168,000
22	Замена кабельной линии Вл-0,4 кВ от КТП В1-648	168,000	-	168,000
23	Замена кабельной линии Вл-0,4 кВ от КТП В1-649	112,000	-	112,000
24	Замена кабельной линии Вл-0,4 кВ от КТП В1-649	627,200	-	627,200
25	Замена кабельной линии Вл-0,4 кВ от КТП В1-651	840,000	-	840,000
26	Замена кабельной линии Вл-0,4 кВ от КТП В1-653	1209,600	-	1209,600
27	Замена кабельной линии Вл-0,4 кВ от КТП В1-653	1405,600	-	1405,600
28	Замена кабельной линии Вл-0,4 кВ от КТП В1-656	392,000	-	392,000
29	Замена кабельной линии Вл-0,4 кВ от КТП В1-656	336,000	-	336,000
30	Замена кабельной линии Вл-0,4 кВ от КТП В1-662	896,000	-	896,000
31	Замена кабельной линии Вл-0,4 кВ от КТП В1-664	840,000	-	840,000
32	Замена кабельной линии Вл-0,4 кВ от КТП В1-683	336,000	-	336,000

33	Замена кабельной линии Вл-0,4 кВ от КТП В1-683	487,200	-	487,200
34	Замена кабельной линии Вл-0,4 кВ от КТП В1-683	114,800	-	114,800
	2	3	4	5
35	Замена кабельной линии Вл-0,4 кВ от КТП В1-684	560,000	-	560,000
36	Замена кабельной линии Вл-0,4 кВ от КТП В1-690	576,800	-	576,800
37	Замена кабельной линии Вл-0,4 кВ от КТП В1-691	86,800	-	86,800
38	Замена кабельной линии Вл-0,4 кВ от КТП В1-691	246,400	-	246,400
39	Замена кабельной линии Вл-0,4 кВ от КТП С4-883	1792,000	-	1792,000
40	Замена кабельной линии Вл-0,4 кВ от КТП С4-886	1680,000	-	1680,000
41	Замена кабельной линии Вл-0,4 кВ от КТП С7-890	907,200	-	907,200
42	Замена кабельной линии Вл-0,4 кВ от КТП С4-880	840,000	-	840,000
43	Замена кабельной линии Вл-0,4 кВ от КТП С4-878	896,000	-	896,000
44	Разработка нормативов технологических потерь электрической энергии	438,000	-	438,000
45	Приобретение аппарата для отыскания мест повреждения в кабельных линиях 10 кВ	450,000	-	450,000
46	Замена ламп накаливания на энергосберегающие лампы	109,7000	-	109,7000

47	Установка датчиков движения в проходных коридорах, схемах дежурного освещения, местах общего пользования	65,5000	-	65,5000
48	Проектирование и монтаж системы АИИС КУЭ "Smart IMS"	2500,000	-	2500,000
49	Замена силовых трансформаторов на ПС «Веселая» 2х2,5 МВА на 4 МВА	3075,540	-	3075,540
50	Замена силовых трансформаторов на ПС «Сосыка» 5 МВА на 6,3 МВА			
	Итого:	51307,044	-	51307,044
Утилизация (захоронение) твердых бытовых отходов				
	2	3	4	5
1	Разработка ПСД на строительство полигона захоронения, утилизации и переработки твердых промышленных, нерадиоактивных и бытовых отходов	3600,000	-	3600,000
2	Строительство полигона захоронения, утилизации и переработки твердых промышленных, нерадиоактивных и бытовых отходов	454825,730	-	454825,730
3	Выполнение проектных работ на модернизацию комплекса сортировки ТБО	1240,000	-	1240,000
4	Осуществление строительства подъездной дороги к полигону ТБО	1078,000	-	1078,000
5	Осуществление строительства площадки ожидания разгрузки для мусоровозов	215,000	-	215,000

	Итого:	460958,73	-	460958,73
Газоснабжение				
1	Проложить газопровод среднего давления	4320,000		4320,000
2	Предусмотреть установку ГРП (ГРПШ)	2581,100		2581,100
	ИТОГО:	6901,100		6901,100
	ВСЕГО:	620990,374	4601,300	589389,074

На период 2014 – 2024 годы прогнозный уровень тарифов на коммунальные услуги составит:

Динамика уровней тарифов на период 2014-2024 годы

Услуги	Тарифы на коммунальные услуги по годам в руб.									
	2014	2015	2016	2017	2018	2019	2020	2022	2024	
2	3	4	5	6	7	8	9	10	11	
Холодное водоснабжение, за 1 м ³ (без НДС)	22,05	24,48	27,17	30,16	33,17	36,16	39,05	41,78	44,29	
Водоотведение, за 1 м ³ (без НДС)										
Теплоснабжение, за 1 Гкал (без НДС)	1018,02	1170,73	1274,34	1414,52	1555,97	1696,01	1831,69	1959,91	2077,50	
Горячее	83,96	96,55	105,09	116,65	128,32	139,87	151,06	161,64	171,33	

водоснабжение, за 1 м ³ (без НДС)										
Газоснабжение, за 1 м ³ (без НДС)	4,353	5,006	5,757	6,620	7,547	8,528	9,552	10,602	11,663	
Электроснабжение, за 1 кВт*час (без НДС)	3,32	3,59	3,98	4,42	4,86	5,30	5,72	6,12	6,49	

Экономическая доступность услуг организаций коммунального комплекса отражает соответствие платежеспособности потребителей установленной стоимости коммунальных услуг.

Средним условиям проживания в Северном сельском поселении соответствует группа домов: многоквартирные дома, оборудованные централизованным отоплением и горячим водоснабжением, централизованным холодным водоснабжением и водоотведением, электроснабжением, с газовыми плитами.

В таблице № 4 приведены прогнозные расчеты (на весь период действия Программы по годам) платы граждан за коммунальные услуги на семью из трех человек, проживающих в многоквартирных домах, соответствующих средним условиям проживания.

Таблица № 4

Расчет платы граждан за жилищно-коммунальные услуги, проживающих в многоквартирных домах, оборудованных централизованным холодным и горячим водоснабжением, водоотведением, централизованным отоплением, с газовыми плитами													
Год	Отопление		Горячее водоснабжение		Холодное водоснабжение		Водоотведение		Электроснабжение		Газоснабжение		Плата за коммунальные услуги на семью из трех человек
	тариф, руб. за Гкал	норматив потребления, Гкал на кв. метр	тариф, руб. за Гкал	норматив потребления, Гкал на чел.	тариф, руб. за куб. метр воды	норматив потребления, куб. метр на чел.	тариф, руб. за куб. метр стоков	норматив потребления, куб. метр на чел.	тариф, руб. за кВт.час	норматив потребления, кВт.час на чел.	тариф, руб. за куб. метр (кг)	норматив потребления, куб. метр (кг) на чел.	
1	3	4	5	6	7	8	9	10	11	12	13	14	16
2014	1201,27	0,0148	99,07	3,5	22,05	7,45	-	-	3,23	116	4,353	13	2880,2

													1
2015	1381,46	0,0148	113,93	3,5	24,48	7,45	-	-	3,59	116	5,006	13	3249,3 2
2016	1503,72	0,0148	124,01	3,5	27,17	7,45	-	-	3,98	116	5,757	13	3585,7 1
2017	1669,13	0,0148	137,65	3,5	30,16	7,45	-	-	4,42	116	6,620	13	3989,8 5
2018	1836,04	0,0148	151,42	3,5	33,17	7,45	-	-	4,86	116	7,547	13	4398,3 9
2019	2001,29	0,0148	165,05	3,5	36,16	7,45	-	-	5,30	116	8,528	13	4807,06
2020	2161,39	0,0148	178,25	3,5	39,05	7,45	-	-	5,72	116	9,552	13	5203,46
2022	2312,69	0,0148	190,73	3,5	41,78	7,45	-	-	6,12	116	10,602	13	5582,39
2024	2451,45	0,0148	202,17	3,5	44,29	7,45	-	-	6,49	116	11,663	13	5934,9

Данные о доступности планируемой платы за коммунальные услуги критериям доступности на период действия Программы приведены в таблице № 5.

Критерии доступности установлены решением коллегии Администрации Краснодарского края от 7.10.2009 № 16 «О согласовании показателей критериев доступности для населения платы за коммунальные услуги.

Таблица № 5

Расчет показателей критериев доступности для населения											
платы за коммунальные услуги по Северному сельскому поселению											
Наименование	Ед. измерения	Расчетное значение критерия									
		2014 год	2015 год	2016 год	2017 год	2018 год	2019 год	2020 год	2022 год	2024 год	
1	2	3	4	5	6	7	8	9	10	11	12
I. Исходные данные											
Численность постоянного населения	чел	2229	2241	2248	2297	2363	2437	2443	2492	2510	
Расчет совокупного среднемесячного дохода семьи		-	-	-	-	-	-	-	-	-	-
Среднемесячная заработная плата	ру б./чел.	-	-	-	-	-	-	-	-	-	-

% к 2012 году	%	-	-	-	-	-	-	-	-	-	-	-
Совокупный доход семьи (2 взрослых человека и 1 ребенок)	ру б.	-	-	-	-	-	-	-	-	-	-	-
II. Расчет показателей		-	-	-	-	-	-	-	-	-	-	-
1. Расчет показателя «Доля расходов на коммунальные услуги в совокупном доходе семьи»		-	-	-	-	-	-	-	-	-	-	-
1	2	3	4	5	6	7	8	9	10	11	12	
Ежемесячная сумма расходов на оплату коммунальных услуг семьи из трех человек:	-	-	-	-	-	-	-	-	-	-	-	-

для многоквартирных домов (с централизованным холодным и горячим водоснабжением, водоотведением, централизованным отоплением, с газовыми плитами)	ру б.	-	-	-	-	-	-	-	-	-	-	-
Доля расходов на коммунальные услуги в совокупном доходе семьи		-	-	-	-	-	-	-	-	-	-	-
для многоквартирных домов	%	-	-	-	-	-	-	-	-	-	-	-
2.Расчет показателя «Доля населения, с доходами ниже прожиточного минимума»												
Численность постоянного населения	ты с.чел	-	-	-	-	-	-	-	-	-	-	-

Коэффициент семейности		-	-	-	-	-	-	-	-	-	-	-
Число семей	ед.	-	-	-	-	-	-	-	-	-	-	-
Число семей с доходом ниже прожиточного минимума	ед.	-	-	-	-	-	-	-	-	-	-	-
Численность населения с доходами ниже прожиточного минимума	ты с.чел.	-	-	-	-	-	-	-	-	-	-	-
Доля населения с доходами ниже прожиточного минимума	%	-	-	-	-	-	-	-	-	-	-	-
3. Уровень собираемости платежей за коммунальные услуги	%	-	-	-	-	-	-	-	-	-	-	-
4. Расчет показателя «Доля получателей		-	-	-	-	-	-	-	-	-	-	-

субсидии на оплату коммунальных услуг в общей численности населения»												
Число семей – получателей субсидий на оплату коммунальных услуг	ед.	-	-	-	-	-	-	-	-	-	-	-
Доля семей – получателей субсидий на оплату коммунальных услуг в общем количестве семей, %	%	-	-	-	-	-	-	-	-	-	-	-
Численность населения - получателей субсидий	ты с.чел.	-	-	-	-	-	-	-	-	-	-	-
Доля получателей субсидии на оплату коммунальных услуг в общей численности населения	%	-	-	-	-	-	-	-	-	-	-	-

5.8. УПРАВЛЕНИЕ ПРОГРАММОЙ

Утверждение Программы, а также внесение в неё любых изменений осуществляет Администрация Северного сельского поселения.

Муниципальным заказчиком Программы является Администрация Северного сельского поселения.

Муниципальный заказчик программы:

- обеспечивает взаимодействие между исполнителями отдельных мероприятий Программы и координацию их действий;
- вносит предложения о привлечении дополнительных источников финансирования мероприятий Программы;
- формирует предложения по финансированию Программы на очередной финансовый год;
- ежегодно в установленном порядке вносит предложения об уточнении перечня программных мероприятий на очередной финансовый год, о перераспределении финансовых ресурсов между программными мероприятиями, изменении сроков выполнения мероприятий, участвует в обсуждении вопросов, связанных с реализацией и финансированием Программы из местного бюджета и других источников финансирования;
- осуществляет контроль за ходом и реализацией Программы.

Исполнителями Программы являются Администрация Северного сельского поселения, организации, осуществляющие свою деятельность в сфере водо-, тепло-, электро-, газоснабжения, водоотведения и в сфере обращения ТБО.

Исполнители Программы:

- подготавливают ежегодно в установленном порядке годовой отчет о реализации Программы в форме докладов об основных результатах деятельности с расшифровкой по мероприятиям и вносят предложения по уточнению перечня программных мероприятий на очередной финансовый год;

- уточняют затраты по программным мероприятиям, а также механизм реализации Программы;

- несут ответственность за своевременную и качественную подготовку и реализацию мероприятий Программы, обеспечивают эффективное использование выделенных средств.

Ежегодно до 15 марта года, следующего за отчетным, Исполнители Программы представляют в Администрацию Северного сельского поселения сведения о реализации Программы.

Контроль за ходом реализации Программы осуществляет Администрация Северного сельского поселения.

6.ОБОСНОВЫВАЮЩИЕ МАТЕРИАЛЫ

6.1. ПЕРСПЕКТИВНЫЕ ПОКАЗАТЕЛИ РАЗВИТИЯ СЕВЕРНОГО СЕЛЬСКОГО ПОСЕЛЕНИЯ

6.2. Характеристика Северного сельского поселения

Северное сельское поселение расположено в юго-восточном направлении от районного центра, ст. Павловской.

Площадь поселения в его административно-территориальных границах – 13,5 тыс. га.

Административные границы сельского поселения проходят по смежеству:

на севере – с Веселовским и Упорненским сельскими поселениями;

на востоке – с Незамаевским сельским поселением;

на юге - с Тихорецким районом;

на западе – с Новолеушковским и Павловским сельскими поселениями.

Границы сельского поселения установлены на основании Закона Краснодарского края «Об установлении границ муниципального образования Павловский район, наделении его статусом муниципального района, образовании в его составе муниципальных образований – сельских

поселений – и установлении их границ», принятого Законодательным Собранием Краснодарского края 21 апреля 2004 года.

В состав Северного сельского поселения входят 3 населенных пункта: поселки Северный и Свободный, хутор Красный. Административным центром является пос. Северный.

Территория Северного сельского поселения расположена в северо-восточной части Павловского района Краснодарского края.

В своих административных границах Северное сельское поселение занимает площадь 13387.51 га. Центром Северного сельского поселения является п. Северный. Связь с населенными пунктами района осуществляется по автомобильной дороге межмуниципального значения ст. Веселая – ст.Новолеушковская.

Территория Северного сельского поселения представляет собой, в основном, земли сельскохозяйственного назначения (12427.35га). Производственные территории представлены предприятиями агропромышленного комплекса и сосредоточены, в основном, вблизи населенных пунктов.

По землям поселения с юго-востока на северо запад протекают балки Чаплина, Кравцова, Попова, водоохранная зона которых равна 50 м.

Земли сельского поселения в меридиональном направлении пересекает автомобильная дорога межмуниципального значения ст. Веселая – ст.Новолеушковская. В северной части земель поселения, с запада на восток, проходит газопровод среднего давления на ст. Незамаевскую. По территории поселения проложены сети электроснабжения 110 кв и 35кв.

п. Северный и п. Свободный расположены в северо-западной части земель поселения, а х. Красный – в южной части. Площадь земель населенных пунктов составляет 769.00 га.

Производственные территории представлены предприятиями агропромышленного комплекса и сосредоточены, в основном, вблизи населенных пунктов Северного поселения. На землях

сельскохозяйственного назначения, расположены животноводческие предприятия, на территории которых функционируют мастерские, крытые токи, зернохранилища, конторские здания, склады удобрений, стоянки сельскохозяйственной техники, сохраняемые или предлагаемые к восстановлению проектом по прямому функциональному назначению.

На территории Северного сельского поселения, в соответствии с разделом «Охрана историко-культурного наследия» выполненного ОАО «Наследие Кубани» в составе проекта «Схема территориального планирования муниципального образования Павловский район Краснодарского края» в 2008 году, на территории поселения выявлено семь памятников археологии, которые включены в государственный список памятников истории и культуры и охраняются государством согласно действующему законодательству

В настоящее время на территории Северного сельского поселения объекты культурного наследия отсутствуют.

Комплексный градостроительный анализ территорий с точки зрения инженерно-геологических, природно-экологических, санитарно-гигиенических факторов и условий позволил выявить на территории Северного сельского поселения ряд площадок, пригодных для освоения. Это, прежде всего, территории, предназначенные для развития производственной зоны в южной части п. Северный. Развитие жилой застройки предполагается в п. Северный, п.Свободном и х. Красный в существующих границах населенного пункта.

Задачи стоящие перед сельским поселением осуществляются путем программного планирования. Такой подход позволяет максимально использовать имеющиеся у сельского поселения преимущества для получения комплексного социального эффекта и поддержания высокой активности всего населения, консолидации власти, бизнеса, всего местного сообщества.

6.3. Прогноз численности и состава населения (демографический прогноз)

Среднегодовая численность населения Северного сельского поселения в 2013 году составила 2229 человек, что соответствует данным.

При неизменной общей численности населения уменьшилась численность населения трудоспособного возраста и составила 1100 человек. Численность детского населения в 2013 году составила 505 человек. Женское население увеличилось по сравнению с 2011 годом и составило 1212 человек (54,1%)

Средний размер семьи в Северном сельском поселении 2,5 человека.

Расчет перспективной численности населения Северного сельского поселения с учетом демографической обстановки

	2011 год	2012 год	2013 год
1 Численность постоянного населения, чел., в том числе	2229	2229	2229
1.1 Моложе трудоспособного возраста, чел,	505	505	505
- в % к общей численности населения	22	22	22
В трудоспособном возрасте, чел	1106	1102	1100
- в % к общей численности населения	49	49	49
Старше трудоспособного возраста,	624	624	624
- в % к общей численности населения	27	27	27
1.4 Мужчин, чел.	1029	1021	1017
- в % к общей численности населения	45	45	45
1.5 Женщин, чел	1201	1210	1212

- в % к общей численности населения	54	54	54
2 Родилось, чел.	11	11	11
3 Умерло, чел.	18	18	18
4 Число родившихся на 1000 человек населения	-	-	-
5 Число умерших на 1000 человек населения	-	-	-

Согласно прогнозным оценкам соотношение рождаемости и смертности сохранится до 2024 года. Основой оптимистичного прогноза является реализация в сельском поселении национальных проектов в сферах здравоохранения, образования, жилищной политики, выдача материнского капитала, использование родовых сертификатов, что положительно влияет на рождаемость.

Согласно прогнозным расчетам в 2024 году численность населения составит 2510 человек, по сравнению с 2013 годом она увеличится на 281 человека.

В результате прогноза увеличения рождаемости планируется увеличение численности населения моложе трудоспособного возраста. Сохранится тенденция стабильности численности населения трудоспособного возраста, число людей старше трудоспособного возраста увеличится.

Основные данные, характеризующие динамику изменения численности населения в период с 2014 - 2024 годы, представлены в таблице № 6.

Таблица № 6

Прогноз основных показателей численности населения Северного сельского поселения до 2024 года

Показатель	прогноз								
	2014	2015	2016	2017	2018	2019	2020	2022	2024
Численность постоянного	2229	2241	2248	2297	2363	2437	2443	2492	2510

Показат	прогноз								
населения, всего, чел.									
в т.ч.									
Моложе трудоспособн ого возраста, тыс. чел.	505	505	505	516	525	533	539	542	547
Трудоспособн ого возраста	1100	1111	1116	1150	1206	1265	1265	1310	1291
Старше трудоспособн ого возраста, тыс. чел.	624	625	627	631	632	635	639	640	645

6.4. Прогноз развития промышленности

Развитие промышленного потенциала Северного сельского поселения, проектные предложения ориентируются на процесс стабилизации и последующий подъем экономики страны.

На базе существующих предприятий предлагается создание комплекса с оптимальным соотношением среднего и мелкого производства, с внедрением новых энергосберегающих технологий.

Сохраняется многоотраслевое направление развития промышленного производства на предприятиях различной формы собственности, что дает возможность вырабатывать любые перспективные и экономически выгодные виды продукции.

Прогноз социально-экономического развития Северного сельского поселения на 2014-2024 годы представлен следующими данными:

Показатели	Ед. изм.	Оценк а 2014г.	Прогно з на 2015г.	Прогно з 2018г.	Прогно з на 2022 г.	Прогн оз на 2024г.
1. Отгружено товаров собственного производства, выполнено работ, услуг собственными силами по виду экономической деятельности «Обрабатывающие производства»	млн.ру б.	н/д	н/д	н/д	н/д	н/д
2. Прибыль прибыльных предприятий	млн.ру б.	н/д	н/д	н/д	н/д	н/д
3. Оборот розничной торговли по всем каналам реализации	млн.ру б.	н/д	н/д	н/д	н/д	н/д
4. Инвестиции в основной капитал	млн.ру б.	н/д	н/д	н/д	н/д	н/д

6.5. Прогноз развития застройки Северного сельского поселения

Современный жилищный фонд Северного сельского поселения по состоянию на конец 2013 года составил – 40,4 тыс. м².

Средняя площадь жилых помещений, в среднем на одного жителя, на конец 2013 года составила 17,7 м².

Большая часть жилищного фонда находится в частной собственности граждан – около 87%. Доля муниципального фонда постепенно сокращается, если в 2001 году на него приходилось 30%, то в 2012 она составила около 13%. Этот процесс обусловлен с одной стороны продолжающимся процессом приватизации, с другой - незначительными объемами муниципального строительства.

Жилищный фонд муниципального образования характеризуется высоким уровнем благоустройства.

Характеристика жилищного фонда Северного СП по уровню обеспеченности инженерным оборудованием

№ п/п	Вид инженерного оборудования	Площадь жилищного фонда*, обеспеченного инженерным оборудованием тыс. м2	% к жилищному фонду
1	Водопровод, в том числе	н/д	
	-централизованный	н/д	н/д
2	Водоотведение (канализация), в том числе	н/д	н/д
	-централизованное	н/д	н/д
3	Отопление, в том числе	н/д	н/д
	-централизованное	н/д	н/д
4	Горячее водоснабжение, в том числе	н/д	н/д
	-централизованное	н/д	н/д
5	Газ (сетевой и сжиженный)	н/д	н/д

С точки зрения доступности проблема улучшения жилищных условий в настоящее время является для многих граждан одной из самых сложных. Администрацией уделяется большое внимание этой проблеме. В последние годы в Северном сельском поселении активизировалась работа по реализации государственной и краевых целевых программ по оказанию государственной поддержки гражданам и молодым семьям в приобретении и строительстве жилья, в виде предоставления социальных выплат из федерального, краевого и местного бюджетов для оплаты части стоимости

жилья, приобретаемого с помощью жилищного займа или кредита, для оплаты части процентных ставок по кредитам и займам.

Значительно увеличилось количество граждан отдельных категорий, которым предоставление жилых помещений осуществляется по государственным обязательствам в виде выдачи государственных жилищных сертификатов и предоставления субсидий и социальных выплат целевых средств за счёт государственного и краевого бюджетов.

Проблема улучшения жилищных условий всех слоёв населения - одна из важнейших социальных задач муниципального образования. Цели жилищной политики ранее были связаны с ликвидацией очереди, при этом государством строго регламентировалась норма предоставления жилья. Сегодня наряду с ликвидацией очереди встает задача решения проблемы улучшения жилищных условий той части населения, которая нуждается в ином качестве жилья, обеспечения жильём семей в соответствии с их индивидуальными требованиями к степени комфортности и финансовыми возможностями.

Объемы нового жилищного строительства и требуемых для них территорий по срокам проектирования

	Показатели	Единица измерения	2024 год
	2	3	5
	Средняя жилищная обеспеченность общей площадью на конец периода, всего	м2/чел	27,7
	Требуемый жилищный фонд, всего общей площадью	тыс. м2	29,1

	2	3	5
	<p>Существующий жилищный фонд, всего общей площадью</p> <p>в том числе:</p> <ul style="list-style-type: none"> - индивидуальный, 1-2 этажный с участками; - малоэтажный, 2-4 этажный, в том числе: - индивидуальный с участками; - малоэтажный без участков; - многоэтажный, 5 и более этажей 	<p>тыс. м2</p> <p>тыс. м2</p> <p>тыс. м2</p> <p>тыс. м2</p> <p>тыс. м2</p> <p>тыс. м2</p>	<p>40,4</p> <p>-</p> <p>-</p> <p>-</p> <p>-</p> <p>-</p>
	<p>Убыль жилищного фонда, всего общей площадью</p> <p>в том числе:</p> <ul style="list-style-type: none"> - одноэтажный фонд 	<p>тыс. м2</p> <p>тыс. м2</p>	<p>1,3</p> <p>-</p>
	<p>Существующий сохраняемый жилищный фонд на конец периода, всего общей площадью</p> <p>в том числе:</p> <ul style="list-style-type: none"> - индивидуальный, 1-2 этажный с участками; - малоэтажный, 2-4 этажный, в том числе: - индивидуальный с участками; - малоэтажный без участков; - многоэтажный, 5 и более этажей 	<p>тыс. м2</p> <p>тыс. м2</p> <p>тыс. м2</p> <p>тыс. м2</p> <p>тыс. м2</p> <p>тыс. м2</p>	<p>39,1</p> <p>-</p> <p>-</p> <p>-</p> <p>-</p> <p>-</p>

	2	3	5
	<p>Объём нового жилищного строительства:</p> <ul style="list-style-type: none"> - всего общей площадью - индивидуальный, <p>в том числе:</p> <ul style="list-style-type: none"> - повышенной комфортности (1-3 эт.); - малоэтажный («таун хаузы» 2-3 эт); - многоэтажный, (5 и более этажей) 	<p>тыс. м2</p> <p>тыс. м2</p> <p>тыс. м2</p> <p>тыс. м2</p> <p>тыс. м2</p>	<p>-</p> <p>-</p> <p>-</p> <p>-</p> <p>-</p>
	<p>Территории для размещения нового строительства:</p> <ul style="list-style-type: none"> - индивидуальный, всего <p>в том числе</p> <ul style="list-style-type: none"> - индивидуальный повышенной комфортности (1-3 эт.), при средней плотности застройки 2000 м2/га; - малоэтажный («таун хаузы» 2-3 эт.), при средней плотности застройки 3400 м2/га; - многоэтажный (5 и более эт.), при средней плотности застройки 6300 м2/га 	<p>га</p> <p>га</p> <p>га</p> <p>га</p>	<p>-</p> <p>-</p> <p>-</p> <p>-</p>
	<p>Всего территории для размещения нового строительства</p>	<p>га</p>	<p>-</p>

	2	3	5
	Всего жилищный фонд на конец периода общей площадью		
	в том числе:	тыс. м2	69,5
	- индивидуальный, 1-3 этажный с участками;		
	- малоэтажный, 2-4 этажный,	тыс. м2	-
	в том числе:	тыс. м2	-
	- индивидуальный с участками;	тыс. м2	-
	- малоэтажный без участков;	тыс. м2	-
	- многоэтажный, 5 и более этажей	тыс. м2	-

6.6. Прогноз изменения доходов населения

Основным источником доходов населения являются заработная плата и доходы от предпринимательской деятельности.

В структуре доходов населения в прогнозном периоде возрастет доля заработной платы, доходов от предпринимательской деятельности и собственности, увеличится доля социальных трансфертов, что связано с активной федеральной социальной политикой: совершенствованием государственной социальной поддержки малообеспеченных категорий населения и граждан, имеющих детей.

Согласно постановлению Правительства Краснодарского края «Об установлении величины прожиточного минимума на душу населения и по основным социально-демографическим группам населения в целом по Краснодарскому краю» величина прожиточного минимума по трудоспособному населению Северного сельского поселения за 6 месяцев 2013 года составила 6315 руб. и выросла на 14,9 % по сравнению с соответствующим периодом 2011 года (5497 руб.).

В среднем на душу населения величина прожиточного минимума составила 5911 руб. и увеличилась на 14,4 % по сравнению с соответствующим периодом 2011 года (5166 руб.).

6.7. ПЕРСПЕКТИВНЫЕ ПОКАЗАТЕЛИ СПРОСА НА КОММУНАЛЬНЫЕ РЕСУРСЫ

Прогноз спроса на холодное водоснабжение и водоотведение по годам до 2024 года выполнен муниципальным унитарным предприятием «Северное».

Прогноз объемов реализации услуг по водоснабжению и водоотведению

Категории потребителей	акт 2009 тыс.м3	факт 2010 тыс.м3	коэф 0/09,	2011 тыс.м3	Коэф 1/10	план 2012 тыс.м3	план 2013 тыс.м3	план 2014 тыс.м3	план 2015 тыс.м3	план 2016-2020 (всего)
1	2	3		5	6	7	8	9	10	11
ВОДОСНАБЖЕНИЕ										
население	н\д	н\д		н\д		н\д	н\д	н\д	н\д	н\д
предприятия	н\д	н\д		н\д		н\д	н\д	н\д	н\д	н\д
бюджетные организации	н\д	н\д	\д	н\д	\д	н\д	н\д	н\д	н\д	н\д
всего	н\д	н\д		н\д		н\д	н\д	н\д	н\д	н\д
1	2	3		5		7	8	9	10	11
ВОДООТВЕДЕНИЕ										
население										
предприятия										
бюджетные организации										
всего										

Расчитать данный пункт не представляется возможным, так как отсутствуют данные водопотребления.

Объемы отпуска тепловой энергии до 2018 года планируются на прежнем уровне, при этом ожидается рост присоединенной тепловой нагрузки. Увеличение присоединенной нагрузки произойдет в основном по причине строительства многоквартирных жилых домов. Полезный отпуск тепловой

энергии остается неизменным по причине установки приборов учета тепловой энергии в многоквартирных жилых домах.

Учитывая реализацию программ по энергосбережению годовой объем потребления электроэнергии на период до 2018 года и на перспективу до 2024 года планируется на уровне 2013 года – 199205,536 тыс. кВт/час. По прогнозным оценкам снижение объемов потребления электроэнергии не произойдет в связи с увеличением потребительского спроса на энергоемкие товары (стиральные, посудомоечные машины, кондиционеры, компьютеры и т.д.) и присоединением нагрузок для новых, ремонтируемых зданий.

В перспективе объемы потребляемого природного газа будут увеличиваться в связи с увеличением мощностей действующих предприятий, с увеличением потребления природного газа в существующей индивидуальной жилой застройке и вновь присоединяемыми нагрузками.

Прогноз спроса на газоснабжение планируется исходя из сценарных условий социально-экономического развития Северного сельского поселения, а также на основе анализа ситуации, сложившейся в экономике и социальной сфере за последние 3 года.

Увеличение потребления газа на период действия настоящей программы ежегодно будет расти в связи со строительством многоквартирных и частных жилых домов с индивидуальным отоплением.

6.8. ХАРАКТЕРИСТИКА СОСТОЯНИЯ И ПРОБЛЕМ КОММУНАЛЬНОЙ ИНФРАСТРУКТУРЫ

6.8.1. Холодное водоснабжение и водоотведение

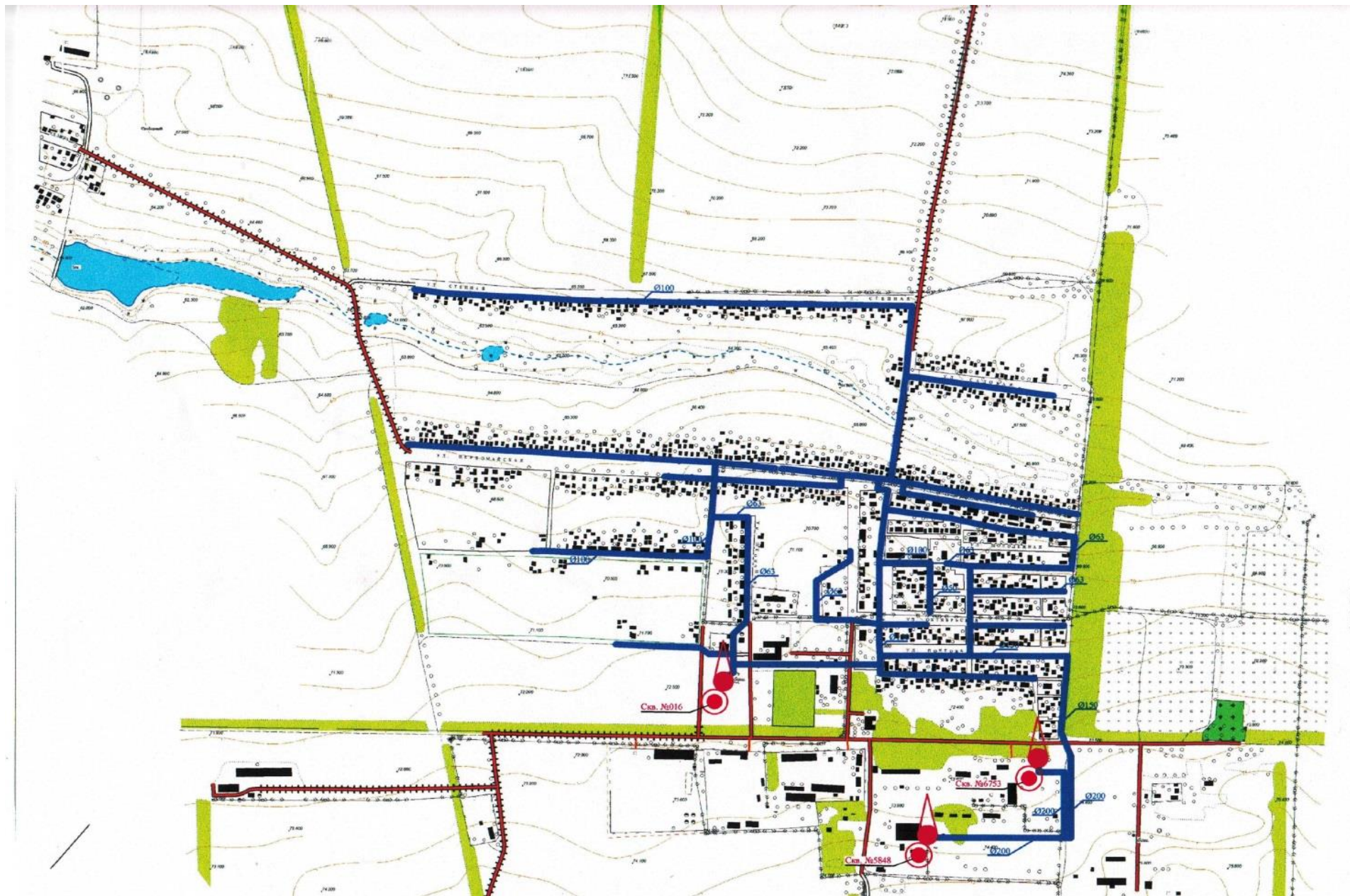
На территории Северного сельского поселения услуги по водоснабжению и водоотведению оказывает муниципальное унитарное предприятие ЖКХ «Северное» (далее – МУП ЖКХ «Северное»).

Предприятие имеет договорные отношения со всеми категориями потребителей, пользующихся системами централизованного водоснабжения.

Расчеты за предоставленные услуги водоснабжения проводятся на основании выставяемых счетов и счетов-фактур.

Для оказания услуг по обеспечению водоснабжения МУП ЖКХ «Северное» использует комплекс сложных инженерно-технических водопроводных сооружений, сетей, которые являются муниципальной собственностью и находятся на балансе и в хозяйственном ведении МУП ЖКХ «Северное».

Схема водоснабжения п. Северный представлена на чертеже № 1.



Основные особенности системы водоснабжения:

По степени обеспеченности подземными водами Северное сельское поселение характеризуется как надежно обеспеченное. Централизованное водоснабжение имеется в п. Северный, х. Красный и п. Свободный.

Производственная мощность водопровода - 1,252 тыс. м³ в сутки.

Система водоснабжения и артезианские скважины эксплуатируются в среднем более 40 лет, износ системы достигает 96%.

В целом по поселению 40% воды, поступающей непосредственно потребителям из разводящей сети, не отвечают гигиеническим требованиям, что обусловлено значительной изношенностью скважин и водопроводных труб.

Характеристика источников водоснабжения

В настоящее время источниками водоснабжения сельского поселения являются подземные воды.

Добыча пресных подземных вод ведется из Северо-восточной части Азово-Кубанского артезианского бассейна.

Водозабор работает на территории с хорошо изученными условиями формирования запасов подземных вод.

Структурный состав потребителей от сети водоснабжения Северного сельского поселения:

- население, в том числе и частный сектор - 95%;
- промышленные предприятия, бюджетные организации и прочие потребители - 5%.

Динамика показателей водопотребления

Показатели	2010 г.	2011 г.	2012 г.	2013 г.	2014 г.
Поднято воды, тыс. куб. м. – всего:	н/д	н/д	н/д	н/д	н/д
в том числе на собственные нужды	н/д	н/д	н/д	н/д	н/д
Пропущено через очистные сооружения, тыс. куб. м.	н/д	н/д	н/д	н/д	н/д
Подано воды в сеть, тыс. куб. м.	н/д	н/д	н/д	н/д	н/д

Потери воды, тыс. куб. м.	н/д	н/д	н/д	н/д	н/д
Доля потерь в объеме воды, поданном в сеть, %	н/д	н/д	н/д	н/д	н/д
Реализовано воды, тыс. куб. м. всего:	н/д	н/д	н/д	н/д	н/д
в том числе населению, тыс. куб. м.	н/д	н/д	н/д	н/д	н/д
прочим потребителям, тыс. куб. м.	н/д	н/д	н/д	н/д	н/д
Доля реализации воды населению в общей реализации, %	н/д	н/д	н/д	н/д	н/д

Качество подаваемой населению питьевой воды соответствует требованиям СанПиН 2.1.4.1074-01 «Питьевая вода. Гигиенические требования к качеству воды централизованных систем водоснабжения. Контроль качества», СанПиН 2.1.4.2496-09 «Изменение в СанПиН 2.1.4.1074-01 «Питьевая вода. Гигиенические требования к качеству воды централизованных систем питьевого водоснабжения. Контроль качества. Гигиенические требования к обеспечению безопасности систем водоснабжения».

Основные особенности системы водоотведения:

В населенных пунктах на рассматриваемой территории централизованных систем канализации не имеется. В настоящее время население пользуется надворными туалетами с выгребными ямами, с последующим выбросом стоков на рельеф.

6.8.2. Теплоснабжение

Теплоснабжение Северного сельского поселения осуществляется от 2 котельных.

Установленная мощность Административной котельной:

- тепловая – 0,57 Гкал/час.

Используемый основной вид топлива – природный газ.

Установленное основное оборудование:

а) Котлоагрегаты Факел-1Г – 2 шт.:

- установленная мощность – 0,57 Гкал/час;

Все тепло, отпущенное потребителям, рассчитывается по показаниям тепловычислителей ВКТ-7.

Передачу, распределение и сбыт тепловой энергии в Северном сельском поселении осуществляет Администрация МО .

Тарифы на тепловую энергию устанавливаются Региональной службой по тарифам Краснодарского края.

На 2013 год тарифы на тепловую энергию с 1 января по 30 июня 2012 года установлены в размере (без НДС) 1018,02 рублей за 1 Гкал, за горячее водоснабжение - соответственно 83,96 руб. за 1 м³ .

Сети теплоснабжения

Персонал организации осуществляет эксплуатацию 2,6 км тепловых сетей, в том числе:

Техническое состояние собственных тепловых сетей удовлетворительное. Физический износ трубопроводов составляет 72%. Ведется плановая работа по диагностированию, ремонту, реконструкции и техническому перевооружению тепловых сетей. В связи с применением современных технологий (использование предварительно изолированных пенополиуретаном труб в полиэтиленовой оболочке) объем реконструируемых сетей снизился, что привело к увеличению доли трубопроводов, требующих замены. Объем замены тепловых сетей за последние пять лет не превышает 0,09 км. При этом более 90% замены собственных сетей осуществляется путем их реконструкции за счет средств амортизации. Средств на ремонт собственных сетей хватает только для устранения дефектов и приведения трубопроводов и сооружений тепловых сетей к требованиям нормативной документации. Это приводит к «старению» сетей и увеличению количества дефектов. Магистральные

трубопроводы собственных тепловых сетей имеют достаточный запас пропускной способности и не требуют увеличения диаметров для подключения новых потребителей тепловой энергии.

Техническое состояние тепловых вводов в жилищный фонд в большинстве случаев неудовлетворительное.

6.8.3. Электроснабжение

Электроснабжение потребителей муниципального образования осуществляется от следующих сетевых организаций: Павловская РРЭС Тихорецких электросетей ОАО «Кубаньэнерго».

Павловская РРЭС Тихорецких электросетей ОАО «Кубаньэнерго» является сетевой организацией, осуществляющей свою деятельность Северном сельском поселении.

Основным видом деятельности предприятия является оказание услуг по передаче электрической энергии и технологическому присоединению к электрическим сетям, составляющие около 97 % от общего объема услуг.

В хозяйственном ведении Павловская РРЭС Тихорецких электросетей ОАО «Кубаньэнерго» находятся две подстанции 35/10 кВ – «Веселая» и «Сосыка» суммарной установленной мощностью 7,5 МВА, 33 трансформаторных подстанций 10/0,4 кВ установленной мощностью 4,043 МВА, 122,513 км кабельных и воздушных линий электропередачи напряжением 10 – 0,4 кВ.

Существующие объекты электросетевого хозяйства и электрические сети в настоящее время позволяют обеспечить существующим потребителям бесперебойную передачу электрической энергии надлежащего качества с достаточной степенью надёжности при содержании в работоспособном состоянии всех электроустановок и энергообъектов, находящихся в хозяйственном ведении предприятия.

Для обеспечения возможности электроснабжения инвестиционных площадок (застройки новых микрорайонов) в период 2014 – 2024 годы

требуется новое строительство объектов электросетевого хозяйства и электрических сетей.

Реализация предлагаемых мероприятий позволит не только обеспечить возможность подключения к электрическим сетям строящихся объектов при общем снижении затрат застройщиков на строительство объектов жилищного и гражданского строительства, но и обеспечить надежное электроснабжение этих объектов за счет комплексного строительства всех необходимых объектов электросетевого хозяйства и электрических сетей.

В настоящее время в системе электроснабжения Павловская РРЭС Тихорецких электросетей ОАО «Кубаньэнерго» существуют следующие проблемы:

- состояние сетей характеризуется средними показателями изношенности и выработки ресурса (силовых трансформаторов – около 50%, кабельных и воздушных линий – около 65%);
- ограничены возможности подключения новых потребителей ввиду отсутствия резерва свободной мощности и ограниченной пропускной способности сетей.

Схема электроснабжения х. Красный представлена на чертеже № 3.

Чертеж №3

6.8.4. Газоснабжение

В Северном сельском поселении эксплуатацию систем газораспределения и газопотребления осуществляет ОАО «Павловскийрайгаз».

ОАО «Павловскийрайгаз» имеет договорные отношения со всеми категориями потребителей природного газа. Расчеты за предоставленные услуги по транспортировке природного газа, выполненные работы производятся на основании выставляемых счетов и счетов фактур.

Общая протяженность наружных газопроводов составляет 24,6 км. Наружные газопроводы эксплуатируются с 1996 года.

Система газораспределения Северного сельского поселения двухступенчатая высокого давления $P=0,6$ МПа, и низкое до 0,003 МПа. В Северном сельском поселении действуют 3 ед. газораспределительных пунктов шкафного типа.

Газ используется на приготовление пищи, отопление, горячее водоснабжение, на коммунально-бытовые нужды и промышленное потребление.

На 2013 год розничная цена на природный газ, реализуемый населению Северного сельского поселения, установлена решением Региональной службы по тарифам Краснодарского края от 17.12.2012 № 23 «Об установлении розничной цены на природный газ, реализуемый населению Краснодарского края».

Розничная цена (с учетом НДС) на природный газ, реализуемый населению Краснодарского края для потребления, установлена:

- с 1 июля 2013 года в размере 4352,75 руб./тыс.куб.м.

На сегодняшний день существуют следующие технические и технологические проблемы:

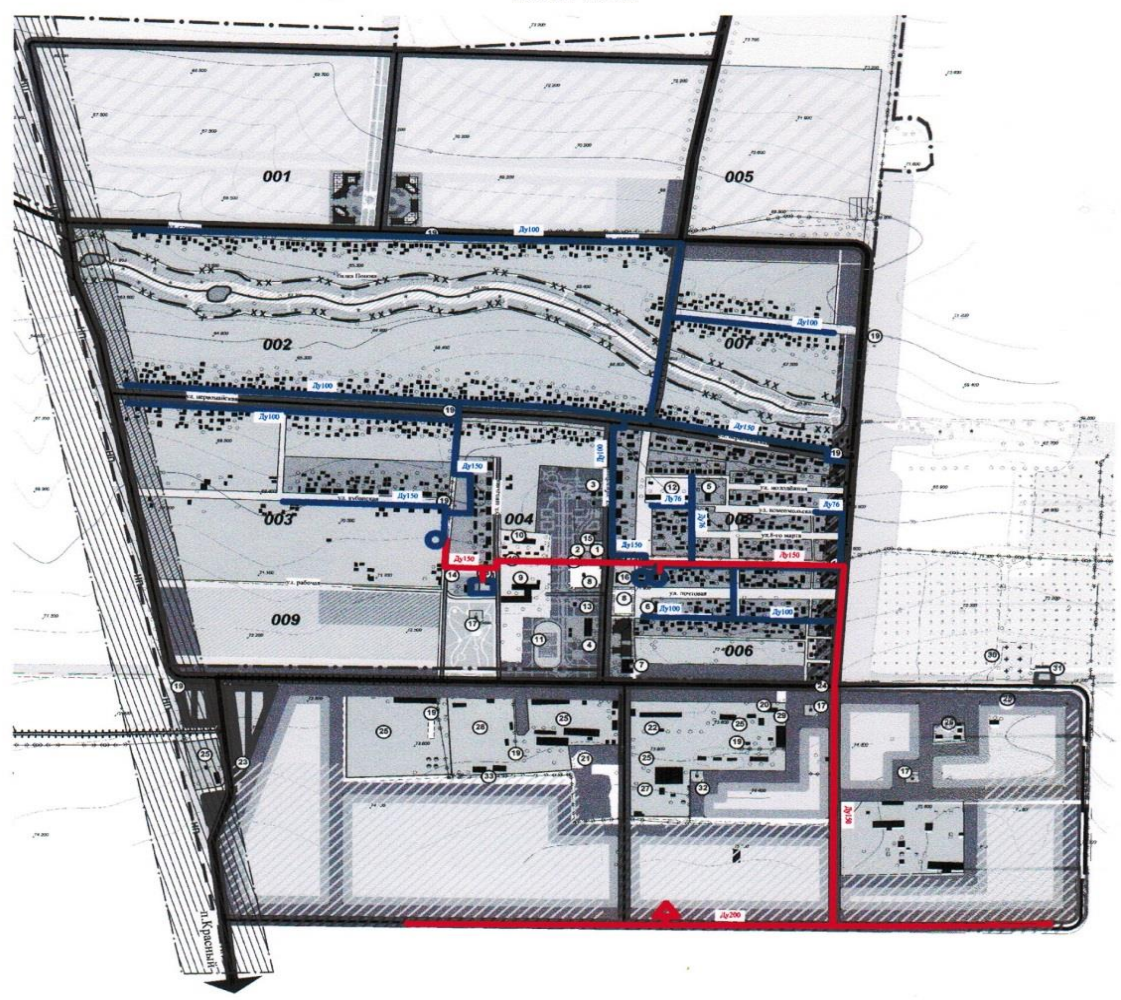
Недостаточная пропускная способность газопроводов в отдельных районах поселения в основном связана с развивающимся индивидуальным жилищным и промышленным строительством.

Одним из вариантов улучшения ситуации с газоснабжением Северного сельского поселения является реконструкция действующей АГРС, с целью

увеличения ее производительности, и строительство новых распределительных газопроводов, однако это только снизит остроту проблемы, но не решит её полностью.

Схема газоснабжения п. Северный представлена на чертеже № 6.

Схема
газораспределительных сетей высокого и низкого давления
пос. Северный
Масштаб 1 : 5 000



	Существующая АГРС
	Существующая котельная
	Проектируемая котельная
	Существующий ЦРП
	Существующий газопровод среднего давления
	Проектируемый газопровод среднего давления

		КМ N84	
		ГН в Северном сельском поселении Павлово-Посадского р-на Красноярского края	
Стр.	Масштаб	Лист	Знаки
ГВП		Состав	Датум
ГАП		ИИ	ИСС
Материал		ООО "ИЗЕНТ" г. Красноярск	
		Схема распределения сетей и сооружений газоснабжения М 1:5000	

6.8.5. Утилизация (захоронение) твердых бытовых отходов

В настоящее время системой регулярного вывоза ТБО охвачена в Павловском районе только станица Павловская. Организованного сбора твердых бытовых отходов на территории Северного сельского поселения нет. Сбор отходов осуществляется путем самовывоза на несанкционированную свалку мусора.

6.9. ХАРАКТЕРИСТИКА СОСТОЯНИЯ И ПРОБЛЕМ В РЕАЛИЗАЦИИ ЭНЕРГОРЕСУРСΟΣБЕРЕЖЕНИЯ, УЧЕТА И СБОРА ИНФОРМАЦИИ

Реализация политики энергосбережения на территории Северного сельского поселения, основанной на принципах приоритета эффективного использования энергетических ресурсов, сочетания интересов потребителей, поставщиков и производителей энергетических ресурсов, обусловлена необходимостью экономии топливно-энергетических ресурсов, сокращения затрат средств бюджета поселения и стабилизации уровня платежей жителей за коммунальные услуги.

С 2010 года в сельском поселении реализуется Программа энергосбережения. В настоящее время действует муниципальная долгосрочная целевая программа «Об энергосбережении и повышении энергетической эффективности в Северном сельском поселении на 2012-2014 годы», утвержденная постановлением Администрации Северного сельского поселения.

Программой энергосбережения указана следующая цель:

- обеспечение рационального использования энергетических ресурсов за счет реализации энергосберегающих мероприятий, повышение

эффективности их использования в объектах бюджетной сферы и в сфере жилищно-коммунального хозяйства.

Для достижения цели, поставленной в программе энергосбережения, запланировано решение следующих основных задач:

- снижение удельных показателей потребления электрической и тепловой энергии и воды, сокращение потерь энергоресурсов;
- переход на отпуск ресурсов (тепловой энергии, горячей и холодной воды, электрической энергии) потребителям в соответствии с показаниями приборов учета;
- обеспечение надежного и устойчивого обслуживания потребителей коммунальных услуг в многоквартирных домах.

С целью решения поставленных Программой энергосбережения задач реализуются следующие группы мероприятий:

- организационные мероприятия (пропаганда повышения энергетической эффективности и энергосбережения в многоквартирных домах, контроль и мониторинг за реализацией энергосервисных договоров, установление обоснованных лимитов потребления энергетических ресурсов муниципальными учреждениями);
- технические и технологические мероприятия (тепловая изоляция трубопроводов и повышение энергетической эффективности оборудования тепловых пунктов, замена окон и дверей на металлопластиковые в муниципальных учреждениях, проведение энергетических обследований объектов муниципальных учреждений);
- мероприятия по оснащению приборами и автоматизированными системами учета (закупка энергопотребляющего оборудования высоких классов энергетической эффективности, в том числе энергосберегающих ламп, для объектов муниципальных учреждений, оснащение многоквартирных домов приборами учета тепловой энергии).

6.10. ЦЕЛЕВЫЕ ПОКАЗАТЕЛИ РАЗВИТИЯ КОММУНАЛЬНОЙ ИНФРАСТРУКТУРЫ

Комплексное развитие систем коммунальной инфраструктуры характеризуется следующими группами показателей:

- доступность для населения коммунальных услуг;
- качество коммунальных услуг;
- степень охвата потребителей приборами учета;
- надежность (бесперебойность) работы систем ресурсоснабжения;
- величины новых нагрузок, присоединяемых в перспективе.

6.10.1. Критерии доступности для населения коммунальных услуг

Показатели критериев доступности для населения платы за коммунальные услуги определены в соответствии с решением коллегии Администрации Краснодарского края «О согласовании показателей критериев доступности для населения платы за коммунальные услуги на 2012–2014 годы»:

1. Доля расходов на коммунальные услуги в совокупном доходе семьи - до 15,0 %.
2. Доля населения с доходами ниже прожиточного минимума - до 16,2 %.
3. Уровень собираемости платежей граждан за коммунальные услуги - выше 89 %.
4. Доля получателей субсидии на оплату коммунальных услуг в общей численности населения - до 20,1 %.

Согласно расчетных данных для оценки доступности для населения Северного сельского поселения платы за коммунальные услуги по всем критериям плата за потребляемые коммунальные услуги доступна для населения на весь период действия Программы.

6.10.2. Показатели качества коммунальных ресурсов

Показатели качества коммунальных ресурсов представлены в таблице № 8.

Таблица № 8

Показатели качества коммунальных ресурсов

Наименование ресурса	Показатели качества
Электрическая энергия	Напряжение - 220 (или 380) вольт, частота - 50 Гц Отсутствие отклонений напряжения и частоты тока выше допустимых значений.
Тепловая энергия (отопление и горячее водоснабжение)	Температура и количество теплоносителя должны обеспечивать температуру внутри помещения и температуру горячей воды в соответствии с правилами предоставления коммунальных услуг гражданам. В помещениях социально-культурного назначения и административных зданий – в соответствии с отраслевыми стандартами, в других помещениях - по договорам с потребителями.
Водоснабжение	Соответствие качества воды требованиям санитарных норм и правил
Водоотведение	Бесперебойное функционирование
Вывоз твердых отходов	Вывоз в соответствии с графиком, согласованным потребителем

6.10.3. Показатели степени охвата потребителей приборами учета

Показатели степени охвата потребителей приборами учёта коммунальных ресурсов представлены в таблице № 9.

Таблица № 9

Год	Наименование ресурса	Отопление и горячее водоснабжение	Электрическая энергия	Водоснабжение
	Наименование группы потребителей			
	2	3	4	5
2011	Бюджетные учреждения	-	100	-
	Многоквартирные дома	-	100	-
	2	3	4	5

2012	Бюджетные учреждения	-	100	-
	Многоквартирные дома	-	100	-
2013	Бюджетные учреждения	-	100	-
	Многоквартирные дома	-	100	-
2014	Бюджетные учреждения	-	100	-
-2024	Многоквартирные дома	-	100	-

* - в показателях учитываются здания, которые необходимо оснастить приборами учета в соответствии с требованиями Федерального закона от 23.11.2009 № 261 «Об энергосбережении и повышении энергетической эффективности и о внесении изменений в отдельные законодательные акты Российской Федерации» и с учетом приказа министерства регионального развития Российской Федерации от 29.12.2011 № 627 «Об утверждении критериев наличия (отсутствия) технической возможности установки индивидуального, общего (квартирного), коллективного (общедомового) приборов учета, а также формы акта обследования на предмет установления наличия (отсутствия) технической возможности установки таких приборов учета и порядка её заполнения».

6.10.4. Показатели надежности систем ресурсоснабжения

Надёжность (бесперебойность) работы систем ресурсоснабжения характеризуется следующими целевыми показателями, представленными в таблице № 10. Таблица № 10

Параметры, влияющие на качество ресурсоснабжения жилых домов и других объектов недвижимости СП	201	201	201	201	2018	2019	2020	2022	2024
	4 год	5 год	6 год	7 год	год	год	год	год	год
1	2	3	4	5	6	7	8	9	10
Количество перерывов в	0	0	0	0	0	0	0	0	0

электроснабжении потребителей									
продолжительнос тью более 10 часов вследствие аварий в системе электроснабжения									
Количество перерывов в электроснабжении	0	0	0	0	0	0	0	0	0
1	2	3	4	5	6	7	8	9	10
потребителей продолжительностью от 3 до 10 часов вследствие инцидентов в системе электроснабжения									
Количество перерывов в теплоснабжении потребителей продолжительностью более 8 часов вследствие аварий в системе теплоснабжения	0	0	0	0	0	0	0	0	0
Количество перерывов в теплоснабжении потребителей продолжительностью от 4 до 8 часов вследствие инцидентов в системе теплоснабжения	0	0	0	0	0	0	0	0	0
Количество перерывов в водоснабжении потребителей	0	0	0	0	0	0	0	0	0

продолжительностью более 6 часов вследствие аварий в системе водоснабжения									
Количество перерывов в водоснабжении	0	0	0	0	0	0	0	0	0
потребителей продолжительностью до 6 часов вследствие инцидентов в системе водоснабжения									
Количество перерывов в водоотведении	0	0	0	0	0	0	0	0	0
1	2	3	4	5	6	7	8	9	10
объектов недвижимости продолжительностью более 6 часов вследствие аварий в системе водоотведения									
Количество перерывов в водоотведении от объектов недвижимости продолжительностью до 6 часов вследствие инцидентов в системе водоотведения	0	0	0	0	0	0	0	0	0

6.10.5. Показатели величины новых нагрузок, присоединяемых в перспективе

Для обеспечения в полном объёме потребителей необходимыми ресурсами прирост мощностей и пропускной способности коммуникаций для доставки энергоресурсов должен составить не менее указанных в таблице № 11 величин.

Таблица № 11

Дополнительное увеличение мощностей по выработке и транспорту энергоресурсов:	2014 год	2015 год	2016 год	2017 год	2018 год	2019 год	2020 год	2022 год	2024 год
1	2	3	4	5	6	7	8	9	10
- электроэнергия									
- тепловая энергия, Гкал/ч	-	-	-	-	-	-	-	-	-
- холодная вода, тыс. куб. м./сут		-	-	-	-	-	-	-	-
- объёмы водоотведения, тыс. куб.м./сут	-	-	-	-	-	-	-	-	-
- газ, тыс.куб.м/сут	-	-	-	-	-	-	-	-	-

6.10.6 ИНВЕСТИЦИОННЫЕ ПРОЕКТЫ ПО ВОДОСНАБЖЕНИЮ И ВОДООТВЕДЕНИЮ СЕВЕРНОГО СЕЛЬСКОГО ПОСЕЛЕНИЯ

Программа инвестиционных мероприятий по водоснабжению и водоотведению Северного сельского поселения приведена в таблице № 12 на общую сумму 70967,500 тыс.руб.

Реализация представленных проектов и мероприятий в сфере водоснабжения и водоотведения позволит:

- существенно снизить изношенность сетей;
- обеспечить присоединение новых потребителей;
- повысить надежность и бесперебойность поставляемого ресурса;
- кардинально снизить сверхнормативные потери в сетях;
- полностью обеспечить услугами развивающиеся и застраиваемые территории;
- снизить затраты на ремонты.

Таблица № 13

Программа инвестиционных мероприятий по водоснабжению и водоотведению Северного сельского поселения на 2014 – 2024 годы

№ /п	Наименование мероприятий	Период реализации мероприятий по годам, тыс.руб.					
		Всего	2014	2015	2016	2017	2018 – 2024
	2	3	4	5	6	7	8
	Строительство станций обезжелезивания воды	450,500	-	225,25	225,25	-	-
	Реконструкция и строительство новых водонапорных башен	1800,800	-	450,2	450,2	450,2	-
	Реконструкция и строительство новых водозаборов	1450,000	-	241,6	241,6	241,6	724,9
	Установка индивидуальных и групповых приборов учета водопотребления	900,000	-	128,6	128,6	128,6	514,3
	Замена водопроводной сети d-100 мм	65964,200	-	8245,5	8245,5	8245,5	41227,6
	Замена запорной арматуры	402,000	-		402,0	-	-
	Итого по МУП ЖКХ «Северное»:	70967,500		9291,15	9693,15	9291,15	42466,8

6.10.7. ИНВЕСТИЦИОННЫЕ ПРОЕКТЫ ПО ТЕПЛОСНАБЖЕНИЮ СЕВЕРНОГО СЕЛЬСКОГО ПОСЕЛЕНИЯ

Реализация представленных проектов и мероприятий в сфере теплоснабжения позволит:

поддерживать системы теплоснабжения сельского поселения на должном уровне;

обеспечить доступность подключения к системе новых потребителей в условиях его роста;

повысить качество и надёжность предоставления коммунальных услуг;

обеспечить теплоснабжением развивающиеся и застраиваемые территории;

уменьшить существующие нормативные потери в тепловых сетях.

Программа инвестиционных мероприятий по теплоснабжению с детализированным перечнем мероприятий и объемом инвестиций с разбивкой по годам представлена в таблице № 13.

Таблица № 13

Программа инвестиционных мероприятий по теплоснабжению Северного сельского поселения на 2014 – 2024 годы

№ /п	Наименование мероприятий	Период реализации мероприятий по годам, тыс.руб.					
		Всего	2014	2015	2016	2017	2018 – 2024
	2	3	4	5	6	7	8
1. Реконструкция и техническое перевооружение объектов системы теплоснабжения							
	Реконструкция котельной п. Северный	17466,000	-	17466,000	-	-	-
	Реконструкция тепловой изоляции трубопровода	1690,000	-	-	563,3	563,3	563,3
	Замена изношенных участков теплотрассы	11700,000	-	-	2925,0	2925,0	5850,0
	Итого:	30856,000	-	17466,0	3488,3	3488,3	6413,3

6.10.8. ИНВЕСТИЦИОННЫЕ ПРОЕКТЫ ПО ЭЛЕКТРОСНАБЖЕНИЮ СЕВЕРНОГО СЕЛЬСКОГО ПОСЕЛЕНИЯ

Программа инвестиционных проектов в электроснабжении включает мероприятия по следующим организациям:

- Павловская РРЭС Тихорецких электросетей ОАО «кубаньэнерго»

Общая сумма инвестиционных проектов по электроснабжению составляет 51307,044 тыс.рублей.

Программа инвестиционных мероприятий по электроснабжению на 2014 – 2024 годы представлена в таблице № 14.

Таблица № 14

Программа инвестиционных мероприятий по электроснабжению Северного сельского поселения на 2014 – 2024 годы

№ пп	Наименование мероприятий	Период реализации мероприятий по годам, тыс.руб.									
		Всего	2014	2015	2016	2017	2018	2019	2020	2022	2024
	2	3	4	5	6	7	8	9	10	11	12
1. Павловская РРЭС Тихорецких электросетей ОАО «кубаньэнерго»											
	Замена кабельной линии Вл- 10 кВ В-1	4814,350	-	2407,18	2407,18	-	-	-			-
	Замена кабельной линии Вл- 10 кВ С-7	255,500	-	-	255,5	-	-	-			-
	Замена кабельной линии Вл- 10 кВ С-2	1051,200	-	-	-	1051,2	-	-			-
	Замена кабельной линии Вл-	7920,500		2640,17	2640,17	2640,17					

	10 кВ С-4										
	Замена кабельной линии Вл- 10 кВ С-7	4007,700					4007,7				
	Замена кабельной линии Вл- 10 кВ С-7	206,590		206,59							
	Замена кабельной линии Вл- 0,4 кВ от КТП В1- 631	2226,064						2226,06 4			
	Замена кабельной линии Вл- 0,4 кВ от КТП В1- 633	280,000			280,0						
	Замена кабельной линии Вл- 0,4 кВ от КТП В1- 633	1954,400			1954,4						
0	Замена кабельной линии Вл-	140,000					140,0				

	0,4 кВ от КТП В1-634										
1	Замена кабельной линии Вл-0,4 кВ от КТП В1-649	1120,000							1120,0		
2	Замена кабельной линии Вл-0,4 кВ от КТП В1-638	896,000							896,0		
3	Замена кабельной линии Вл-0,4 кВ от КТП В1-639	481,600						481,6			
4	Замена кабельной линии Вл-0,4 кВ от КТП В1-639	481,600						481,6			
	2										
5	Замена кабельной линии Вл-	61,600					61,6				

	0,4 кВ от КТП В1-641										
6	Замена кабельной линии Вл-0,4 кВ от КТП В1-641	644,000							644, 0		
7	Замена кабельной линии Вл-0,4 кВ от КТП В1-641	224,000							224, 0		
8	Замена кабельной линии Вл-0,4 кВ от КТП В1-650	1114,400								1114, 4	
9	Замена кабельной линии Вл-0,4 кВ от КТП В1-650	784,000								784, 0	
0	Замена кабельной линии Вл-0,4 кВ от КТП В1-	48 7,200								487, 2	

	648										
1	Замена кабельной линии Вл- 0,4 кВ от КТП В1- 648	168,000				168,0					
2	Замена кабельной линии Вл- 0,4 кВ от КТП В1- 649	168,000				168,0					
3	Замена кабельной линии Вл- 0,4 кВ от КТП В1- 649	112,000									112,0
4	Замена кабельной линии Вл- 0,4 кВ от КТП В1- 651	627,200									627,2
5	Замена кабельной линии Вл- 0,4 кВ от КТП В1- 653	840,000									840,0

6	Замена кабельной линии Вл- 0,4 кВ от КТП В1- 653	1209,600								1209 ,6	
7	Замена кабельной линии Вл- 0,4 кВ от КТП В1- 656	1405,600					1405,6				
8	Замена кабельной линии Вл- 0,4 кВ от КТП В1- 656	392,000				392,0					
9	Замена кабельной линии Вл- 0,4 кВ от КТП В1- 662	336,000				336,0					
0	Замена кабельной линии Вл- 0,4 кВ от КТП В1- 664	896,000				896,0					
	Замена	840,000					840,0				

1	кабельной линии Вл-0,4 кВ от КТП В1-683										
2	Замена кабельной линии Вл-0,4 кВ от КТП В1-683	336,000						336,0			
3	Замена кабельной линии Вл-0,4 кВ от КТП В1-683	487,200							487,2		
	2										
4	Замена кабельной линии Вл-0,4 кВ от КТП В1-684	114,800				114,8					
5	Замена кабельной линии Вл-0,4 кВ от КТП В1-690	560,000							560,0		
	Замена	576,800						576,8			

6	кабельной линии Вл-0,4 кВ от КТП В1-691										
7	Замена кабельной линии Вл-0,4 кВ от КТП В1-691	86,800						86,8			
8	Замена кабельной линии Вл-0,4 кВ от КТП С4-883	246,400								246,4	
9	Замена кабельной линии Вл-0,4 кВ от КТП С4-886	1792,000				896,0	896,0				
0	Замена кабельной линии Вл-0,4 кВ от КТП С7-890	1680,000				840,0	840,0				
1	Замена кабельной линии Вл-	907,200							907,2		

	0,4 кВ от КТП С4-880										
2	Замена кабельной линии Вл-0,4 кВ от КТП С4-878	840,000						840,0			
3	Разработка нормативов технологических потерь электрической энергии	896,000			896,0						
4	Приобретение аппарата для отыскания мест повреждения в кабельных линиях 10 кВ	438,000			438,0						
	Замена ламп	450,000			450,0						

5	накаливания на энергосберегающие лампы											
6	Установка датчиков движения в проходных коридорах, схемах дежурного освещения, местах общего пользования	109,7000				109,7						
7	Проектирование и монтаж системы АИИС КУЭ "Smart IMS"	65,5000				65,5						
8	Замена силовых трансформаторов на ПС «Веселая» 2х2,5 МВА на 4 МВА	2500,000					1250,0	1250,0				

9	Замена силовых трансформаторов на ПС «Сосыка» 5 МВА на 6,3 МВА	3075,540							1537 ,77	1537 ,77	
---	----------------------------------------------------------------------------	----------	--	--	--	--	--	--	-------------	-------------	--

6.10.9. ИНВЕСТИЦИОННЫЕ ПРОЕКТЫ ПО ГАЗОСНАБЖЕНИЮ

Программой инвестиционного проекта в газоснабжении предусмотрены мероприятия на 2014-2024 годы на сумму 6901,100 тыс. руб. (таблица № 16).

Программа инвестиционных мероприятий по газоснабжению на 2014 – 2024 годы

Таблица № 15

№ пп	Наименование мероприятий	Период реализации мероприятий по годам, тыс.руб.									
		Всего	2014	2015	2016	2017	2018	2019	2020	2022	2024
2		3	4	5	6	7	8	9	10	11	12
	Проложить газопроводы среднего давления	4320,000	-	-	-	-	4320,000	-	-	-	-
	Предусмотреть установку ГРП (ГРПШ)	2581,100	-	-	-	-	-	2581,100	-	-	-

6.10.10. ИНВЕСТИЦИОННЫЕ ПРОЕКТЫ ПО УТИЛИЗАЦИИ (ЗАХОРОНЕНИЮ) ТБО

Программой инвестиционного проекта по утилизации (захоронению) ТБО предусмотрены мероприятия по модернизации комплекса сортировки твердых бытовых отходов на 2014-2024 годы на сумму 493358,730 тыс. руб. (таблица № 16).

Программа инвестиционных мероприятий по утилизации (захоронению) ТБО на 2014 – 2024 годы

Таблица № 16

п/п	Наименование мероприятия	Период реализации мероприятий по годам, тыс.руб.					
		Всего	2014	2015	2016	2017	2018 - 2024
	2	3	4	5	6	7	8
	Разработка ПСД на строительство полигона захоронения, утилизации и переработки твердых промышленных, нерадиоактивных и бытовых отходов	3600,000	-	3600,000	-	-	-
	Строительство полигона захоронения, утилизации и переработки твердых промышленных, нерадиоактивных и бытовых отходов	454825,730	-	-	193823,250	261002,480	-
	Выполнение проектных работ на модернизацию комплекса сортировки ТБО	1240,000	-	1240,000	-	-	-
	Осуществление строительства	1078,000	-	1078,000	-	-	-

	подъездной дороги к полигону ТБО						
	Осуществление строительства площадки ожидания разгрузки для мусоровозов	215,000	-	215,000	-	-	-
	Итого:	460958,730	-	6133,000	193823,250	261002,480	-

7. ФИНАНСОВЫЕ ПОТРЕБНОСТИ ДЛЯ РЕАЛИЗАЦИИ ПРОГРАММЫ

Наименование мероприятий	Источник финансирования	Итого	Инвестиции на реализацию Программы, тыс. руб.				
			2015 год	2016 год	2017 год	2018 год	2019-2024 годы
1	2	3	4	5	6	7	8
1. Мероприятия в сфере холодного водоснабжения и водоотведения	БС	4601,300	1045,65	1045,65	820,4	619,6	619,6
	ВС	66366,200	8245,5	8647,5	8245,5	13742,5	27485,03
Итого		70967,500	9291,15	9693,15	9065,9	14362,1	28104,63
2. Мероприятия в сфере теплоснабжения	БС	-	-	-	-	-	-
	ВС	30856,000	17466,0	3488,3	3488,3	3206,65	3206,65
Итого		30856,000	17466,0	3488,3	3488,3	3206,65	3206,65
3. Мероприятия в сфере электроснабжения	БС	-	-	-	-	-	-
	ВС	51307,044	5253,94	9321,25	7738,97	9379,3	19613,604
Итого		51307,044	5253,94	9321,25	7738,97	9379,3	19613,604
4. Мероприятия в сфере	БС	-	-	-	-	-	-

газоснабжения	ВС	6901,100	-	-	-	-	6901,100
Итого		6901,100	-	-	-	-	6901,100
1	2	3	4	5	6	7	8
5. Мероприятия в сфере захоронения (утилизации) ТБО	БС	-	-	-	-	-	-
	ВС	460958,730	6133,0	193823,25	261002,48	-	-
Итого		460958,730	6133,0	193823,25	261002,48		-
ВСЕГО, в том числе:							
БС - бюджетные средства, в том числе:		4601,300	1045,65	1045,65	820,4	619,6	619,6
ВС - внебюджетные средства		641887,974	37098,44	215280,3	280475,25	26328,45	57206,384

Объемы финансирования Программы на 2014-2024 годы носят прогнозный характер и подлежат ежегодному уточнению в установленном законодательством порядке при формировании местного бюджета на соответствующий год.

При снижении (увеличении) ресурсного обеспечения в установленном порядке вносятся изменения показателей Программы.

8. Заключение

Принятие Программы комплексного развития систем коммунальной инфраструктуры муниципального образования «Северное сельское поселения» на 2014-2024 гг. и выполнение предусмотренных ею мероприятий позволит обеспечить:

- развитие систем коммунальной инфраструктуры и объектов, используемых для утилизации твердых бытовых отходов в соответствии с потребностями муниципального образования «Северное сельское поселения»;
- создание условий для развития жилищного сектора и осуществления комплексного освоения земельных участков под жилищно-гражданское строительство;
- повышение качества предоставляемых организациями коммунального комплекса услуг при соразмерных затратах и экологических последствиях;
- улучшение экологической ситуации на территории муниципального образования «Северное сельское поселения»;
- принятие инвестиционных программ и тарифов организаций коммунального комплекса на подключение к системам коммунальной инфраструктуры, инвестиционных надбавок к тарифам с учетом обеспечения доступности данных услуг для потребителей;
- осуществление бюджетной политики муниципального образования «Северное сельское поселения» в сфере развития коммунальной инфраструктуры, привлечение целевых средств краевого и федерального бюджетов, средств инвесторов;-

повышение степени автоматизации производства организаций коммунального комплекса, модернизацию оборудования и применение современных технологий.

- повысить уровень технического состояния объектов коммунальной инфраструктуры на территории Северного сельского поселения;
- расширить номенклатуру, увеличить объемы и улучшить качество коммунальных услуг, оказываемых населению;
- улучшить экологическую ситуацию на территории Северного сельского поселения
- за счет широкого внедрения передовых технологий, местных видов топлива и энергосберегающего оборудования снизить затраты на топливно-энергетические ресурсы при производстве коммунальной продукции.

